

I. Bilance příjmů a výdajů roku 2014

Hospodaření města Strakonice se v roce 2014 uskutečňovalo v souladu se schváleným rozpočtem města. Rozpočet na rok 2014 schválilo zastupitelstvo města ve dne 11. 12. 2013 usnesením č. 588/ZM/2013 (příjmy 432 150 tis. Kč, výdaje 389 060 tis. Kč, splátky úvěrů a půjček 43 090 tis. Kč).

V průběhu roku byl rozpočet města upravován na základě rozpočtových opatření schválených radou města a zastupitelstvem města. V roce 2014 bylo schváleno a provedeno 173 rozpočtových opatření, kterými se rozpočet příjmů zvýšil o částku 47 831 tis. Kč (upravený rozpočet příjmů po změnách činí 479 981 tis. Kč), rozpočet výdajů se zvýšil o částku 104 729 tis. Kč (upravený rozpočet výdajů po změnách činí 493 789 tis. Kč), rozpočet financování se zvýšil o částku 56 898 tis. Kč.

Rozpočtová opatření byla prováděna především z důvodu přijatých transferů, dotací, grantů a příspěvků, zapojení finančního vypořádání roku 2013 (tj. akcí schválených v roce 2013, ale nerealizovaných či neproplacených v roce 2013) a dále přesunů ve výdajích v rámci jednotlivých odborů.

Skutečné celkové příjmy města k 31.12. 2014 činily 495 944 tis. Kč, tj. plnění rozpočtu na 103 %, skutečné celkové výdaje 456 106 tis. Kč, tj. plnění rozpočtu na 92 %. Saldo příjmů a výdajů činí 39 838 tis. Kč.

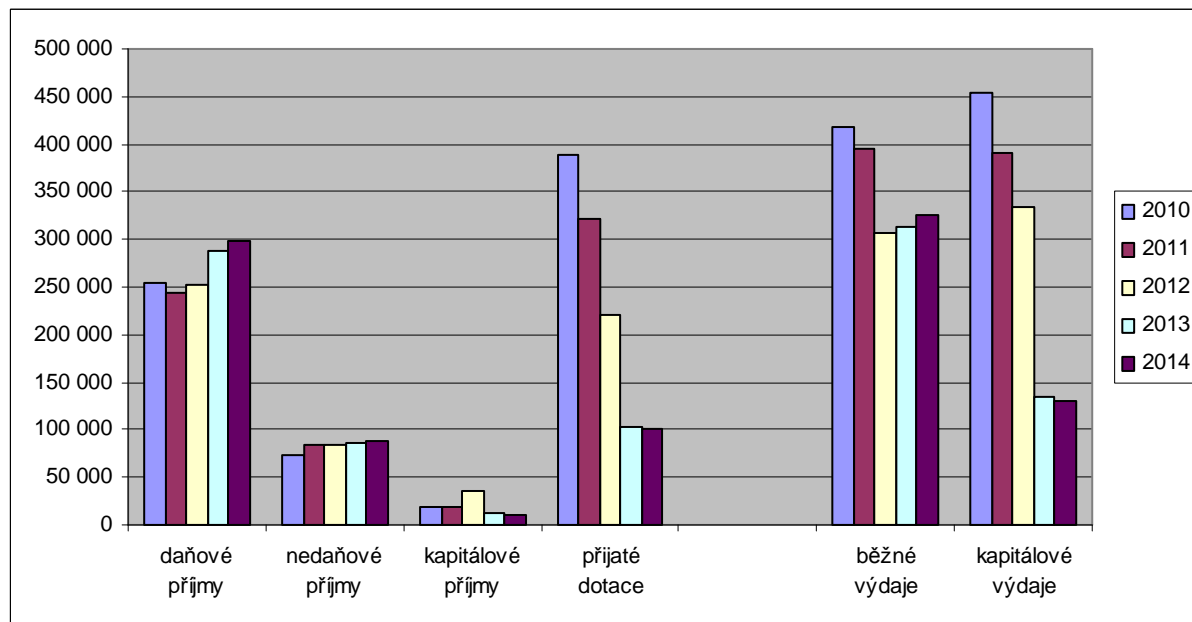
Bilance příjmů a výdajů v roce 2014

Věcný obsah	Plnění 12/2013	Rozpočet 2014		Plnění 12/2014	% RU
		schválený	upravený		
I. PŘÍJMY po konsolidaci	491 127	432 150	479 981	495 944	103,3
daňové příjmy	288 275	269 110	284 851	297 443	104,4
nedaňové příjmy	87 143	75 377	81 633	87 525	107,2
kapitálové příjmy	12 292	12 100	12 320	9 996	81,1
přijaté dotace	103 417	75 563	101 177	100 980	99,8
II. VÝDAJE po konsolidaci	447 455	389 060	493 789	456 106	92,4
běžné výdaje	313 514	300 340	341 683	325 320	95,2
kapitálové výdaje	133 941	88 720	152 106	130 786	86,0
III. SALDO: příjmy - výdaje	43 672	43 090	-13 808	39 838	
IV. FINANCOVÁNÍ	-43 672	-43 090	13 808	-39 838	
přijaté úvěry a půjčky	6	0	0	0	
přijatý směnečný program	213 000				
splátky úvěrů a půjček	-202 746	-43 090	-43 090	-43 089	
použití prostř. minulých let	-53 932		56 898	3 251	

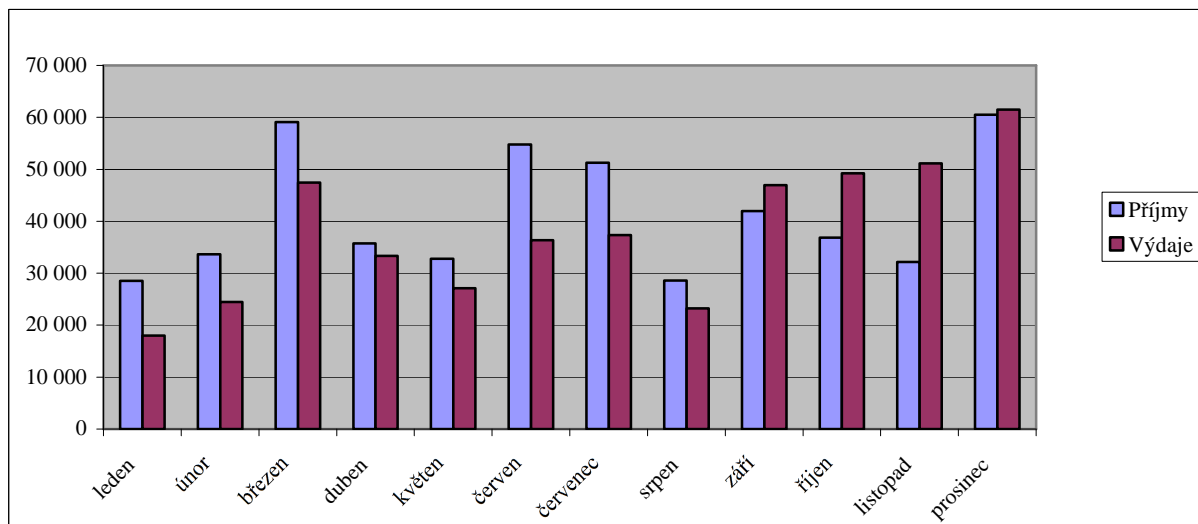
Přehled skutečnosti příjmů a výdajů města v letech 2010 – 2014

Věcný obsah	2010	2011	2012	2013	2014
I. PŘÍJMY po konsolidaci	736 951	668 788	591 262	491 127	495 944
- daňové	254 349	243 438	251 540	288 275	297 443
- nedaňové	74 002	85 074	83 673	87 143	87 525
- kapitálové	19 368	19 577	36 029	12 292	9 996
- přijaté dotace	389 232	320 699	220 020	103 417	100 980
II. VÝDAJE po konsolidaci	872 935	785 618	640 384	447 455	456 106
- běžné	419 099	394 500	307 263	313 514	325 320
- kapitálové	453 836	391 118	333 121	133 941	130 786
III. SALDO: příjmy - výdaje	-135 984	-116 830	-49 122	43 672	39 838
IV. FINANCOVÁNÍ	135 984	116 830	49 122	-43 672	-39 838
- přijaté úvěry a půjčky	146 473	143 954	80 010	6	
- přijaté směnky				213 000	
- splátky úvěrů a půjček	-14 027	-26 634	-26 634	-92 553	-43 089
- ktk úvěr - splátky			-3 057	-110 193	
- použití prostř. minulých let	3 538				3 251
- zvýšení prostř. na účtech		-490	-1 197	-53 932	

Porovnání jednotlivých příjmů a výdajů v letech 2010 - 2014 v tis. Kč



Příjmy a výdaje v jednotlivých měsících roku 2014 v tis. Kč



Vysoké příjmy i výdaje v měsíci březnu ovlivnila platba daně z příjmu právnických osob za město, příjmy dále i výběr poplatku za komunální odpad. Vysoké příjmy v prosinci způsobily především přijaté dotace na akce ÚV Pracejovice – rekonstrukce a modernizace, Přírodní zahrada MŠ Holečkova, Revitalizace sídliště Stavbařů, Revitalizace strakonického hradu, apod. Větší prosincových výdajů způsobilo financování investičních akcí, např. Stavební úpravy ulic Mlýnská, Hradební, Ellerova, Revitalizace - parkoviště Podskalská, Revitalizace sídliště Stavbařů a další.

Struktura příjmů a výdajů roku 2014

