

VOLYNĚ - LOKALITA STŘED

PRŮVODNÍ ZPRÁVA

IDENTIFIKAČNÍ ÚDAJE

Název	Volyně – lokalita Střed
Stupeň	Územní studie
Datum	Listopad 2017
Místo	Volyně, náměstí Svobody a Palackého třída
Pozemky	2267, 2268/1, 2273, 2275, 31, 32, 33/1, 717, 718, 719, všechny k.ú. Volyně
Smlouva	Smlouva o dílo ze dne 7. resp. 11.4. 2017
Objednatel	MĚSTO VOLYNĚ
Pořizovatel	Ing.arch. Radek Boček
Zhotovitel	Ing.arch. Lukáš Velíšek
Zpracovatelé částí	Ing.arch. Lukáš Velíšek – koordinace, urbanismus Bc. Martin Smola Sára Roeselová Ing. Jiří Neumitka – inženýrské sítě Ing. Jiří Kaška - doprava MgA. Lukáš Černý – restaurování

OBSAH:

PRŮVODNÍ ZPRÁVA

1. VÝROKOVÁ ČÁST
 - 1.1 VYMEZENÍ PŘEDMĚTU ÚZEMNÍ STUDIE
 - 1.2 PODROBNĚJŠÍ FUNKČNÍ VYUŽITÍ V RÁMCI ŘEŠENÉHO ÚZEMÍ - STAV, NÁVRH
 - 1.3 NÁVRH KOMPLEXNÍHO ŘEŠENÍ VZHLEDU VEŘEJNÉHO PROSTORU V ŘEŠENÉM ÚZEMÍ STUDIE
 - 1.4 NÁVRH MATERIÁLOVÉHO ŘEŠENÍ KOMUNIKACÍ A ZPEVNĚNÝCH PLOCH DLE JEJICH TYPOLOGIE
 - 1.5 OPRAVA A ÚPRAVA CHODNÍKŮ
 - 1.6 NÁVRH ŘEŠENÍ PARKOVÁNÍ
 - 1.7 NÁVRH ŘEŠENÍ VEŘEJNÉ ZELENĚ
 - 1.8 NÁVRH PŘECHODŮ, PŘÍP. DALŠÍCH PRVKŮ NA SILNICI I/4, KTEROU POMOHOU KE ZVÝŠENÍ BEZPEČNOSTI CHODCŮ A K ZAČLENĚNÍ TÉTO SILNICE DO PROSTORU HISTORICKÉHO NÁMĚSTÍ
 - 1.9 ZAČLENĚNÍ HISTORICKÝCH PRVKŮ A DOMINANT (MOROVÝ SLOUP, ZPĚTNÉ OBNOVENÍ KAŠNY, APOD.)
 - 1.10 NÁVRH ŘEŠENÍ VEŘEJNÉHO OSVĚTLENÍ
 - 1.11 NÁVRH ŘEŠENÍ MĚSTSKÉHO MOBILIÁŘE
 - 1.12 POŽADAVKY OD MÚ STRAKONICE A HZS JK PRO NAVAZUJÍCÍ ŘÍZENÍ
2. ODŮVODNĚNÍ
 - 2.1 URBANISMUS A ARCHITEKTURA
 - 2.2 DOPRAVA
 - 2.3 INŽENÝRSKÉ SÍŤE
 - 2.4 HISTORICKÉ DOMINANTY ÚZEMÍ, JEJICH REHABILITACE, OBNOVA A RESTAUROVÁNÍ
3. DOKLADY
 - 3.1 Záznam z jednání, NPÚ, Vimperk, Ing. Kotrba, 31.3.2017
 - 3.2 Záznam z jednání, NPÚ, České Budějovice, Ing. Ehrlich, 20.4.2017
 - 3.3 Záznam z jednání, PČR, České Budějovice, kpt. Ing. Vorel, 20.4. 2017
 - 3.4 Záznam z jednání, ŘSD, České Budějovice, Bc. Nedvědová, 20.4.2017
 - 3.5 Stanovisko, CETIN, 28.5.2017
 - 3.6 Stanovisko, ČEZ Energo, 19.5.2017
 - 3.7 Stanovisko, E.ON Česká republika - elektro, 29.5.2017
 - 3.8 Stanovisko, E.ON Česká republika – plyn, 26.5.2017
 - 3.9 Stanovisko, MĚSTO VOLYNĚ – TECHNICKÉ SLUŽBY, 29.5.2017
 - 3.10 Stanovisko Obvodního baňského úřadu, 26.7.2017
 - 3.11 Stanovisko Odboru dopravy MÚ Strakonice, 26.7.2017
 - 3.12 Stanovisko Odboru životního prostředí MÚ Strakonice, 26.7.2017
 - 3.13 Stanovisko Odboru Stavební úřad, památková péče, 7.8.2017

3.14 Stanovisko Odboru životního prostředí KÚ JK, 14.8.2017

3.15 MO ČR, 14.7.2017

3.16 ŘSD, 15.8.2017

3.17 HZS, 16. 8. 2017

3.18 Vypořádání stanovisek DO uplatněných k návrhu ÚS Volyně – lokalita STŘED

3.19 Zápis z veřejného projednání návrhu ÚS Volyně – lokalita STŘED

VÝKRESY:

- A. VÝKRES ŠIRŠÍCH VAZEB 1 : 2 500
- B. VÝKRES FUNKČNÍHO VYUŽITÍ PLOCH 1 : 500
- C. VÝKRES PROSTOROVÉ REGULACE 1 : 500
- D. VÝKRES CHARAKTERISTIKY PROSTORŮ 1 : 500
- E. VÝKRES DOPRAVNÍ INFRASTRUKTURY 1 : 500
- F. VÝKRES TECHNICKÉ INFRASTRUKTURY 1 : 500
- G. VÝKRES PRVKŮ PARTERU 1 : 150 – 15
- H. VIZUALIZACE

SAMOSTATNÉ PŘÍLOHY:

ORIENTAČNÍ OVĚŘENÍ NÁVRHU VEŘEJNÉHO OSVĚTLENÍ

1. VÝROKOVÁ ČÁST

1.1. VYMEZENÍ PŘEDMĚTU ÚZEMNÍ STUDIE

Předmětem předkládané územní studie jsou dva hlavní městské prostory ve středu Volyně. Náměstí Svobody a Palackého ulice. Dnešní podoba jejich parteru je výsledkem déle než stoletého vývoje. Za počátek moderních úprav můžeme považovat výsadbu čtveřice lip u mariánského (morového) sloupu v roce 1879. Předkládaná studie hledá názor na budoucí podobu středu Volyně v obdobném časovém měřítku.

Základní právní rámec pro stavební činnost v daném prostoru tvoří regulativ platného územního plánu Volyně:

Plocha veřejného prostranství – VP

Hlavní využití – veřejný prostor s převládající funkcí zeleně.

Přípustné využití – Přípustné je zřizovat stezky pro pěší i cyklisty, naučné stezky, osazovat drobnou architekturu a uliční mobiliář, pomníky, památníky, vysazovat aleje, výsadba zeleně obecně, zřizování vodních ploch (tůň, rybníky), stavby pěších komunikací, drobné stavby informačního charakteru (mapy, poutače, vývěsky), obslužné komunikace, parkovací stání vyvolaná využitím území, stavby související s vytvořením technického zázemí a technické infrastruktury.

Nepřípustné využití – Jiné než hlavní a přípustné využití.

Územní plán popisuje stav dosažitelný po výstavbě obchvatu silnice I/4, v poloze určené územním plánem, východně od železniční trati v zářezu královického návrší. Konkrétní termín výstavby obchvatu v současnosti znám není. Studie proto musí zohlednit širší funkční náplň:

- Obslužné komunikace včetně ploch parkování pro budovy vymezující daný prostor, pěší komunikace (chodníky) a autobusové zastávky. Plochy pro kulturní a společenské akce – tradiční pouť, vánoční trhy apod. Náplň budov po obvodu plochy tvoří správa a administrativa (městský úřad, knihovna, informační centrum apod.), služby, maloobchod, bydlení a přechodné ubytování.
- Stromořadí, solitérní stromy (lípa Svobody), zatravněné plochy, plochy s výsadbou keřů a květin.
- Barokní mariánský (morový) sloup a kašna restaurovaná z dochovaných prvků. Zapracován byl záměr fontány před renezanční radnicí. Součástí jsou i další prvky městského parteru (pítka, pumpa apod.).
- Silnice 1. třídy (I/4) s napojením na automobilové komunikace v ulicích Lidické, Husově a Mistra Martina.

Studie potvrzuje propojení náměstí Svobody s prostorem u špýcharu (součást bývalého velkostatku) způsobem určeným územní studií „Volyně – centrální část SO28 a B29, včetně dostavby proluky“.

1.2. PODROBNĚJŠÍ FUNKČNÍ VYUŽITÍ V RÁMCI ŘEŠENÉHO ÚZEMÍ - STAV, NÁVRH

VP S1 – plocha veřejného prostranství – Střed – Prostor mariánského sloupu
Hlavní využití
Veřejný prostor s převládající funkcí pěších komunikací, s dominantou mariánského sloupu, rekonstruovanou kašnou a stromořadím.
Přípustné využití
Chodníky, dlážděné plochy, záhony, trávničky, uliční mobiliář (pítka, lavičky a odpadkové koše), drobné stavby

informačního charakteru (tabulky), zařízení pro upevnění vánočního stromu, parkovací stání vyvolaná využitím území, veřejné a slavnostní osvětlení, stavby související s vytvořením technického zázemí a technické infrastruktury, dopravní značení.
Nepřípustné využití
Jiné než hlavní a přípustné využití.

VP S2 – plocha veřejného prostranství – Střed – Prostor lípy Svobody
Hlavní využití
Veřejný prostor s převládající funkcí zeleně, s dominantou lípy Svobody.
Přípustné využití
Trávníky, štěrkové (zpevněné) trávníky, drobné stavby informačního charakteru (tabulky), parkovací stání vyvolaná využitím území, veřejné a slavnostní osvětlení, stavby související s vytvořením technického zázemí a technické infrastruktury, dopravní značení.
Nepřípustné využití
Jiné než hlavní a přípustné využití.

VP S3 – plocha veřejného prostranství – Střed – Předprostor Městské úřadu
Hlavní využití
Veřejný prostor s převládající funkcí pěších komunikací, se stromořadím.
Přípustné využití
Chodníky, dlážděné plochy, záhony, trávníky, vegetační plochy stromů, uliční mobiliář (lavičky a odpadkové koše), drobné stavby informačního charakteru (mapy, poutače, vývěsky), vybavení autobusové zastávky, parkovací stání vyvolaná využitím území, vjezdy a účelové komunikace, ochranné sloupky, veřejné a slavnostní osvětlení, stavby související s vytvořením technického zázemí a technické infrastruktury, dopravní značení.
Nepřípustné využití
Jiné než hlavní a přípustné využití.

VP S4 – plocha veřejného prostranství – Střed – Předprostor renezanční Radnice
Hlavní využití
Veřejný prostor s převládající funkcí pěších komunikací, se stromořadím.
Přípustné využití
Chodníky, dlážděné plochy, dlážděná plocha s vodotrysky, vegetační plochy stromů, uliční mobiliář (lavičky a odpadkové koše), drobné stavby informačního charakteru (mapy, poutače, vývěsky), vybavení autobusové zastávky včetně přístřešku, parkovací stání vyvolaná využitím území, předzahrádky provozoven, vjezdy a účelové komunikace, veřejné a slavnostní osvětlení, stavby související s vytvořením technického zázemí a technické infrastruktury, dopravní značení.
Nepřípustné využití
Jiné než hlavní a přípustné využití.

VP S5 – plocha veřejného prostranství – Střed – Předprostor Měšťanského pivovaru
Hlavní využití
Veřejný prostor s převládající funkcí pěších komunikací, se stromořadím.
Přípustné využití
Chodníky, dlážděné plochy, záhony, trávníky, štěrkové (zpevněné) trávníky, vegetační plochy stromů, uliční mobiliář (lavičky a odpadkové koše), drobné stavby informačního charakteru (mapy, poutače, vývěsky), přístřešek bankomatu, parkovací stání vyvolaná využitím území, vjezdy a účelové komunikace, ochranné sloupky, veřejné a slavnostní osvětlení, stavby související s vytvořením technického zázemí a technické infrastruktury, dopravní značení.
Nepřípustné využití
Jiné než hlavní a přípustné využití.

VP S6 – plocha veřejného prostranství – Střed – Prostor volyňského špalíčku
Hlavní využití
Veřejný prostor s převládající funkcí pěších komunikací.
Přípustné využití
Chodníky, dlážděné plochy, vjezdy a účelové komunikace, parkovací stání vyvolaná využitím území, stanoviště nadzemních a podzemních kontejnerů na tříděný odpad, uliční mobiliář (lavičky a odpadkové koše), ochranné sloupky, veřejné a slavnostní osvětlení, stavby související s vytvořením technického zázemí a technické infrastruktury, dopravní značení.
Nepřípustné využití
Jiné než hlavní a přípustné využití.

VP S7 – plocha veřejného prostranství – Střed – Obchodní Palackého ulice - sever
Hlavní využití
Veřejný prostor s převládající funkcí pěších komunikací.
Přípustné využití
Chodníky, dlážděné plochy, vjezdy a účelové komunikace, parkovací stání vyvolaná využitím území, stromy ve vegetačních plochách, uliční mobiliář (lavičky a odpadkové koše), veřejné a slavnostní osvětlení, předzahrádky provozoven, stavby související s vytvořením technického zázemí a technické infrastruktury, dopravní značení.
Nepřípustné využití
Jiné než hlavní a přípustné využití.

VP S8 – plocha veřejného prostranství – Střed – Obchodní Palackého ulice - jih
Hlavní využití
Veřejný prostor s převládající funkcí pěších komunikací.
Přípustné využití
Chodníky, dlážděné plochy, vjezdy a účelové komunikace, parkovací stání vyvolaná využitím území, uliční mobiliář (lavičky a odpadkové koše), veřejné a slavnostní osvětlení, předzahrádky provozoven, ochranné sloupky, stavby související s vytvořením technického zázemí a technické infrastruktury, dopravní značení.
Nepřípustné využití
Jiné než hlavní a přípustné využití.

DI S1 – plocha dopravní infrastruktury – Střed – Silnice I. třídy
Hlavní využití
Zajištění dopravní přístupnosti a obsluha řešeného území dopravní infrastrukturou.
Přípustné využití
Silnice I. třídy – sběrné komunikace, přechody pro chodce, související technická infrastruktura
Nepřípustné využití
Jiné než hlavní a přípustné využití.

DI S2 – plocha dopravní infrastruktury – Střed – Silnice II. třídy
Hlavní využití
Zajištění dopravní přístupnosti a obsluha řešeného území dopravní infrastrukturou.
Přípustné využití
Silnice II. třídy – obslužné komunikace, související technická infrastruktura
Nepřípustné využití
Jiné než hlavní a přípustné využití.

DI S3 – plocha dopravní infrastruktury – Střed – Silnice III. třídy
Hlavní využití
Zajištění dopravní přístupnosti a obsluha řešeného území dopravní infrastrukturou.
Přípustné využití
Silnice III. třídy – obslužné komunikace, související technická infrastruktura
Nepřípustné využití
Jiné než hlavní a přípustné využití.

DI S4 – plocha dopravní infrastruktury – Střed – vybrané místní komunikace
Hlavní využití
Zajištění dopravní přístupnosti a obsluha řešeného území dopravní infrastrukturou.
Přípustné využití
Místní komunikace, související technická infrastruktura
Nepřípustné využití
Jiné než hlavní a přípustné využití.

DI S5 – plocha dopravní infrastruktury – Střed – vybrané účelové komunikace
Hlavní využití
Zajištění dopravní přístupnosti a obsluha řešeného území dopravní infrastrukturou.
Přípustné využití
Veřejně přístupné účelové komunikace, zastávky autobusové dopravy, související technická infrastruktura
Nepřípustné využití
Jiné než hlavní a přípustné využití.

DI – Střed – Pěší trasa -----

1.3 NÁVRH KOMPLEXNÍHO ŘEŠENÍ VZHLEDU VEŘEJNÉHO PROSTORU V ŘEŠENÉM ÚZEMÍ STUDIE

Předprostor Městského úřadu (Panského domu a velkostatku) je vymezen jižní frontou domů na náměstí Svobody a silnicí I/4. Jeho dominantou je mariánský (morový) sloup s nově upraveným okolím a restituovanou historickou kašnou. Středem prostoru, zhruba ve směru sever – jih prochází důležitá pěší trasa vedená uvažovanou pasáží z území kolem špýcharu (dvora bývalého velkostatku), kolem kašny do Úzké uličky ke kostelu, muzeu a školskému okrsku. Návrh v tomto místě navazuje na zásady územní studie „Volyně – centrální část SO28 a B29, včetně dostavby proluky“. V ploše je v upravené podobě zachována autobusová zastávka ve směru Strakonice a parkovací stání. Čtveřice lip u sloupu je nahrazena vnitřní alejí okrasných stromů. Nově zadráždřená plocha kolem sloupu nabízí využití pro společenské události – během tradiční volyňské pouti, pro vánoční trhy a podobně.

Pohledový předprostor renezanční Radnice navazuje na průchod pasáží, která bude součástí plánované dostavby proluky. Pokračuje nově upraveným vyvýšeným přechodem do středověké, nově zadrážděné části, kde se kříží s osou mezi sloupem a kašnou. Před samotnou radnicí je v rozšířené ploše chodníku navržena pětice vodotrysků – mělkých žulových „talířů“ s tryskou a odtokem uprostřed.

Předprostor Měšťánského pivovaru zaujímá severní „kout“ náměstí Svobody. V jeho vrcholu, mezi frontou domů po obou stranách pivovaru a budovami západně od Radnice, vstupuje do náměstí ulice Mistra Martina. Jižní hranici tvoří oblouk silnice I/4. Dominantou je Lípa Svobody. Část je obdobou předprostoru Městského úřadu s tím, že roli bývalého velkostatku zde hraje dnes bohužel opuštěný, rozlehlý areál Měšťánského pivovaru. I zde je navržena nově upravená autobusová zastávka – směr Vimperk, s novým přístřeškem – a potřebná parkovací stání.

Prostor volyňského špalíčku (křižovatka silnice I.třídy s ulicemi Lidickou a Husovou) je hlavním dopravním uzlem středu Volyně. Z hlediska urbanismu je významná pohledová vazba na kapli Anděla Strážce. Daná historická stopa okolních budov způsobuje, že dopravní nároky plní pouze částečně. Návrh počítá s novou úpravou odbočení do Lidické, posíleny budou prvky chránící bezpečnost chodců – je navrženo nové místo pro přecházení logicky navazující na přechod u hotelu Šimák.

Obchodní ulice je tím, co řešeného území „zbývá“ mimo výše popsané „předprostory“. Obchodní ulice je v danou chvíli ne zcela dosažitelný cíl, zejména kvůli přítomnosti silnice I/4. Přesto považujeme za potřebné tuto základní funkční charakteristiku připomenout. Střed Volyně tvoří převážně dvoupodlažní měšťanské domy. Parter věnovaný obchodu a službám je v patře doplněn bydlením, přechodným ubytováním a kancelářskými prostory. Hlavní funkční náplň plochy, jejíž řešení je předmětem předkládané studie, je obsluha přilehlých budov – v nejširším slova smyslu, t.j. dopravní (pěší, cyklisté, automobily), společenská a estetická (kultivované prostředí) a technická (infrastrukturní).

1.4 NÁVRH MATERIÁLOVÉHO ŘEŠENÍ KOMUNIKACÍ A ZPEVNĚNÝCH PLOCH DLE JEJICH TYPOLOGIE

Povrch vozovky silnice I/4 včetně napojení automobilových komunikací v ulicích Lidické, Husově a Mistra Martina předpokládáme zachovat v současném stavu: v kombinaci vějířové dlažby ze štípaných kostek formátu 10/10/10 cm ze šedé žuly a živičného povrchu (asfaltového betonu).

Plzeňskou dlažbu, velmi cenné, ručně opracované velkoformátové desky z různobarevné žuly těžené v blízkých regionálních lomech, navrhujeme přemístit z chodníků po obvodu náměstí Svobody a použít do nově navržené terasovité zádlažby středu náměstí kolem mariánského sloupu a kašny. Jedním z důvodů záměny materiálu pěších komunikací jsou horší protiskuzové vlastnosti historické plzeňské dlažby, problematické při zvětšení sklonu po plánovaném zrušení jednotlivých stupňů.

Pro plochy parkování, zbytkové plochy navrhujeme zachovat současný materiál – vějířově kladenou kostku, formátu 10/10/10 cm, štípanou ze žluté (melírované) žuly s příměsí šedé.

1.5 OPRAVA A ÚPRAVA CHODNÍKŮ

Chodníky v ploše náměstí i třídy navrhujeme sjednotit, provést z řádkově kladené kostky, formátu 6/6/6 cm, štípané ze žluté (melírované) žuly s příměsí šedé. Přejezdy chodníků budou vějířově zadrženy žlutou kostkou formátu 10/10/10 cm.

Chodníkové a záhonové obrubníky předpokládáme žulové, řezané a pískované nebo tryskané, (nikoli štípané, které dnes tvoří obvod travnatých ploch). Maximálně bude využit dochovaný historický materiál.

Do detailu budoucího řešení budou promítnuty legislativně zakotvené zásady úprav pro osoby se sníženou schopností pohybu a orientace (přechody, vodící linie, obrubníky a podobně). V některých případech bude nezbytné dohodnout kompromis – například v otázce sklonu chodníků ve východní, zúžené části náměstí Svobody, kde stojíme před výběrem ze dvou nestandardních variant: oddálených jednotlivých stupňů (dnešní stav) nebo vyššího podélného sklonu (navrhovaná úprava).

Vegetační plochy stromů zakryté ocelovými mřížemi budou v exponovaných místech ochráněny zvýšenou obrubou před zasoleným ostřikem.

Obvod trávníku u lípy Svobody a trávníků před Měšťanským pivovarem navrhujeme provést jako zpevněný, tzv. šterkový trávník využitelný jako pěší komunikace a jako plochu pro příležitostná parkovací stání.

1.6 NÁVRH ŘEŠENÍ PARKOVÁNÍ

Parter obou prostranství je a bude členěn na tranzitní prostor, státní silnice a napojení komunikací v ulicích Husově, Lidické a Mistra Martina, a prostor sloužící pro obsluhu okolních domů – chodníky a plochy parkování. Parkování, v odpovídající proporcii, je prvkem nezbytným pro fungování městského veřejného prostoru.

Prostor před lékárnou (okolí autobusové zastávky směr Strakonice)

Návrh ponechává základní dopravní schéma nezměněné. Do prostoru se vjíždí jednosměrnou účelovou komunikací pravým odbočením z Vimperské ulice. Šikmá stání (pod úhlem 60°) jsou navržena po obou stranách vozovky.

Prostor před Pivovarem (okolí autobusové zastávky směr Vimperk)

Návrh zachovává kolmá parkovací stání před budovou Pivovaru a České spořitelny. Příjezd je po obousměrné místní komunikaci navazující na vozovku v ulici Mistra Martina. V prostoru autobusové zastávky přístupném po jednosměrné účelové komunikaci jsou navržena tři kolmá a tři podélná (příležitostná na šterkovém trávníku) stání.

Parkovací stání přilehlá ke státní silnici I/4

U parkovacích stání přímo přilehlých ke státní silnici I/4 navrhujeme zachování stávající úpravy. Tj. stávající rozdělení ploch chodníků, prostoru parkovacích stání a dopravního značení. Jde o následující úseky:

- okolí tzv. Fantlova domu, po obou stranách vyústění Úzké ulice, se šikmými stánkami,
- úsek východně od Městského úřadu s podélnými stánkami,
- úsek podél severního chodníku Palackého ulice s podélnými a šikmými stánkami,
- úsek s podél jižního chodníku Palackého ulice s podélnými stánkami.

1.7 NÁVRH ŘEŠENÍ VEŘEJNÉ ZELENĚ

Vnímáme citlivou otázku mohutného stříbrného smrku (odborně smrk pichlavý, druh původem ze Severní Ameriky), který je dnes nejvýraznějším prvkem náměstí. Jeho vysazení na počátku padesátých let minulého století váže podle ústní tradice na osobní příběh - oslavu narození dcery tehdejšího vedoucího představitele města. Živý strom šetří rovněž náklady při vánoční výzdobě města. Přesto se smrkem v budoucí výsledné podobě náměstí nepočítáme – zhruba na jeho místo klademe kašnu.

Čtveřici lip nahrazujeme stromořadím drobnějších kvetoucích listnáčů po obvodu nově zadlážděné ústřední plochy. Hlavním cílem je znovuoživení barokního sousoší, Panny Marie a svatých Jana Nepomuckého, Floriany, Barbory a Josefa.

Důležitou podmínkou pro budoucí realizaci je nezbytné snížení (odvoz) terénu v okolí sloupu. Při výsadbách bylo do zelených ploch zjevně navezeno velké množství materiálu, který zdeformoval původní výškové osazení sloupu. Ten je dnes oproti původnímu stavu výrazně „utopen“.

Nezbytnou součástí přípravných prací před realizací navržených úprav bude archeologický průzkum.

Pro umístění zeleně, stromořadí, nenabízí Palackého třída při současné dopravní zátěži vhodné podmínky. Zejména s přihlédnutím k nezbytnému posouzení rozhledových poměrů při výjezdu z hustě rozmístěných průjezdů. Třidu navrhujeme oživit stromem, úměrně zvoleným solitérem, osazeným do prostoru, který vznikne úpravou odbočení do Lidické.

1.8 NÁVRH PŘECHODŮ, PŘÍP. DALŠÍCH PRVKŮ NA SILNICI I/4, KTEROU POMOHOU KE ZVÝŠENÍ BEZPEČNOSTI CHODCŮ A K ZAČLENĚNÍ TÉTO SILNICE DO PROSTORU HISTORICKÉHO NÁMĚSTÍ

Návrh předpokládá úpravu napojení vozovek v ulicích Lidické, Husově a Mistra Martina. S přihlédnutím k historickému půdorysu města je třeba se přiblížit k současným požadavkům na bezpečnost provozu.

Návrh zachovává čtyři stávající přechody v dotčeném úseku silnice státní silnice I/4, tj.:

- v místě vyústění do ulice Vimperské
- v prodloužení Úzké ulice (hlavní pěší trasa vedoucí náměstím)
- v prostoru křižovatky s ulicí Husovou
- v prostoru křižovatky s ulicí Žižkovou

Úpravy týkající se státní silnice I/4 shrnujeme následovně:

Určení rozhledových polí na silnici I/4 pro výsadbu keřů v prostoru morového sloupu

Byl určen prostor na silnici I/4 ve směrovém oblouku v prostoru morového sloupu, do kterého nesmí zasahovat výsadba stromů (ani jejich korun). Tento prostor je určen rozhledovými poli připojovaných komunikací, rozhledem pro odbočení vlevo ze silnice I/4 do ul. M.Martina a rozhledem pro zastavení na silnici I/4.

Křižovatka silnice I/4 a Lidické ulice

Na ploše stávající křižovatky nejsou jednoznačně vyčleněny plochy pro pohyb vozidel, pohyb pěších a pro parkování. Nově jsou určeny dopravní plochy pro motorovou dopravu v křižovatce, vymezen koridor pro pohyb pěších a upraveny plochy využitelné pro parkování vozidel tak, aby nezasahovaly do rozhledových polí křižovatky.

Je navržena styková křižovatka, která je oproti stávajícímu stavu odsunutá směrem od centra Volyně tak, aby byly co nejvíce zlepšeny omezené rozhledové poměry v křižovatce. Míra odsunutí křižovatky je limitována průjezdem největšího uvažovaného vozidla křižovatkou, je uvažováno vozidlo skupiny 2 (autobus). Byly posouzeny rozhledové poměry v křižovatce pro uvažovanou rychlost $V_n=50\text{km/h}$ a pro uspořádání A dle ČSN 73 6102 (osazení dopravního značení P6-Stůj, dej přednost v jízdě na vedlejší komunikaci). Rozhledové poměry ve směru centrum Volyně-Strakonice nevyhovují, do rozhledového pole zasahuje roh budovy. Tak jako ve stávajícím stavu, bude v křižovatce osazeno dopravní zrcadlo (zrcadlo odolné proti námraze). Rozhledové poměry ve směru Strakonice-centrum Volyně plně vyhovují. Nově byla obrubami a vysazenými chodníkovými plochami vymezena plocha, která je dle stávajícího stavu využita pro parkování tak, aby nezasahovala do rozhledových polí křižovatky.

Plochy určené pro motorovou dopravu jsou nově vymezené zvýšenými silničními obrubami (předpoklad 10-12cm), průjezdnost křižovatkou ověřena vlečnými křivkami pro průjezd dvounápravového autobusu. Vzhledem k tomu, že křižovatkou projíždí zejména vozidla skupiny 1 (osobní automobily), bude dále omezena rozlehlost asfaltového povrchu křižovatky osazením kamenných obrub na výšku 2cm a zadlážděním srpovitých krajnic křižovatky kamennou dlažbou.

V Lidické ul. je navrženo nové místo přecházení v trase pěších náměstí Volyně-chodník podél sil. I/4 (a dále nádraží ČD). Byly posouzeny rozhledové poměry. Ze směru od sil. I/4 jsou v jízdě stopě vozidel směrové oblouky $R=8-10\text{m}$. Z opačného směru je v Lidické ul. před místem pro přecházení směrový oblouk $R=20\text{m}$ a zúžená vozovka šířky cca 4,0m. Rozhledové poměry byly posouzeny pro mezní rychlost $V_m=30\text{km/h}$ dle ČSN 73 6102-Z1, rozhledová vzdálenost na čekací plochy místa pro přecházení v délce 30m. Rozhledové poměry vyhovují.

Prostor před lékárnou (okolí autobusové zastávky směr Strakonice)

Komunikace sloužící pro autobusovou zastávku a parkování vozidel je z obou stran připojena na silnici I/4. Nově je navržena jako účelová komunikace. V připojení na silnici I/4 jsou navrženy příčné prahy šířky 3,0m. Prah budou lemovány kamennými obrubami osazenými na výšku 3cm (kvůli pohybu BUS) a budou provedeny

z kamenné dlažby odlišné barvy od okolní dlažby, dlažba bude uložena řádkově. Maximální povolená rychlost na této komunikaci bude dopravním značením omezena na 30km/h. Šikmé parkovací stání po obou stranách vozovky budou zachovány přibližně ve stávajícím rozsahu, s přihlédnutím k provedeným úpravám. Na vozovce budou vyznačena dvě stání pro třínápravové autobusy. V místě trasy pěších přes tuto komunikaci je navržena vysazená chodníková plocha a dlouhý příčný práh s rampami. Tento práh bude výškově osazen v úrovni obruby chodníků a umožní bezbariérový pohyb pěších přes tuto komunikaci (ev. vytvoření místa pro přecházení). Rozhledové poměry pro pěší před stáním BUS byly prověřeny pro rychlost 30km/hod a vyhovují. V připojení této komunikace na silnici I/4 je nově provedeno zaoblení hrany vegetační plochy, která směřuje vozidla kolmo k silnici I/4. Byly posouzeny rozhledové poměry pro významnou účelovou komunikaci, vzdálenost rozhledu na vedlejší komunikaci od silnici I/4 je 2,5m a rozhledové poměry vyhovují.

Prostor před Pivovarem – místní komunikace (okolí autobusové zastávky směr Vimperk)

Ulice Mistra Martina je od připojení na silnici I/4 nově navržena jako obousměrná. Jedná se o místní komunikaci, komunikace propojující silnici I/4 a ul. Mistra Martina je nově navržena jako účelová komunikace-jednosměrná. Na této účelové komunikaci je ve stávajícím stavu umístěna autobusová zastávka pro třínápravové vozidlo. Nově je provedena obruba a chodníková plocha podél autobusové zastávky, poloha zastávky je optimalizována vzhledem k novým plochám, rozhledům v připojení na místní komunikaci a stávajícímu sjezdu do přilehlého obytného domu. **Při průjezdu autobusu ze zastávky přes ulici Mistra Martina na silnici I/4 bude autobus zabírat značnou část šířky vozovky ulice M.Martina-viz. příloha vlečné křivky. V dalším stupni PD je nutné posoudit možné omezení odbočení ze silnice I/4 do ulice M.Martina a případně ponechat dopravní stávající režim. Tedy ulice M.Martina jednosměrná a odbočení ze silnice I/4 do ulice M.Martina přes účelovou komunikaci.** Na účelové komunikaci je na obou koncích navržen příčný práh šířky 3,0m. Prahy budou lemovány kamennými obrubami osazenými na výšku 3cm (kvůli pohybu BUS) a budou provedeny z kamenné dlažby odlišné barvy od okolní dlažby, dlažba bude uložena řádkově. Na účelové komunikaci jsou navržena kolmá a podélná parkovací stání.

Připojení účelové komunikace na ulici M.Martina bylo posouzeno jako významná účelová komunikace, vzdálenost rozhledu na vedlejší komunikaci od hlavní komunikace je 2,5m. Vzhledem k tomu, že vozovka ulice M.Martina je před připojením účelové komunikace ze směru Lidická ul. vedena ve směrovém oblouku $R=20m$, byla rychlost na této komunikaci uvažována jako mezní rychlost $V_m=30km/h$ -rozhledy vyhovují. Ze směru silnice I/4 lze uvažovat směrové oblouky $R=6,5-10,0m$, byla uvažována mezní rychlost $V_m=20km/h$. Rozhledové poměry vyhovují (nutno zvážit prořezávku větví stávajícího stromu).

Byly posouzeny rozhledové poměry v křižovatce silnice I/4 a M.Martina pro uvažovanou rychlost $V_n=50km/h$ a pro uspořádání A dle ČSN 73 6102 (osazení dopravního značení P6-Stůj, dej přednost v jízdě na vedlejší komunikaci). Rozhledové poměry vyhovují.

V ulici M.Martina je u rohu dvou budov minimální šířka chodníku. Nově bude chodník rozšířena na min. 0,90m.

Ochranné sloupky

Ochranné sloupky navržené a rozmístěné s normovým odstupem od vozovky tak, aby nezhoršily rozhledové poměry, navrhujeme umístit ve třech úsecích podél státní silnice I/4:

- před Základní uměleckou školou (Domem bratří Boháčů),
- před jižním průčelím volyňského špalíčku (čp. 140 a č.p. 141),
- na obou stranách stávajícího přechodu ve Vimperské ulici.

1.9 ZAČLENĚNÍ HISTORICKÝCH PRVKŮ A DOMINANT (MOROVÝ SLOUP, ZPĚTNÉ OBNOVENÍ KAŠNY, APOD.)

Čtveřici lip nahrazujeme stromořadím drobnějších kvetoucích listnáčů po obvodu nově zadlážděné ústřední plochy. Hlavním cílem je znovuobjevení barokního sousoší, Panny Marie a svatých Jana Nepomuckého, Floriany, Barbory a Josefa. Navržená okružní vnitřní alej vytváří pro relativně drobné sousoší intimní prostor. Kvetoucí stromy a keře váží na tradiční zobrazování Panny Marie Immaculaty (Neposkvrněné). Oddálení kromě

toho zamezí přenosu mikroflóry z korun stromů, která vážně poškozuje zejména pískovcové figury.

Kašnu rekonstruovanou z dochovaných částí nevracíme do polohy dokumentované na fotografiích z první poloviny 20. století. Umístění vázalo patrně na dnes zaniklý formanský hostinec Na Růžku a pravidelné dobytčí trhy. Kašna by se zde nacházela mimo prostor využitelný chodci, v těsném sousedství státní silnice. Argumentem je i fakt, že kašna byla západně od mariánského sloupu vybudována relativně nedávno. Zápisy z jednání radnice dokládají, že do roku 1884 se její předchůdkyně nacházela zhruba v místě lípy Svobody a byla napojena na vodovod z měšťanského pivovaru. Jako vzpomínku na poslední historicky doložené umístění navrhuje vyznačit její půdorys do skladby dlažby.

Jako podnět, který vzešel z diskuze nad variantami konceptu náměstí a který byl součástí řešení předloženého kolektivem architekta Kročáka, byla do navrhovaného řešení zapracována druhá kašna před renezanční radnicí. Její podoba má současný charakter, který nekonkuruje významné historické stavbě. Jde o pěťici vodotrysků – mělkých žulových „talířů“ zasazených do úrovně shodné s okolní dlažbou, s tryskou a odtokem uprostřed.

V území se nacházejí další historicky cenné objekty a dominanty, které je nutné rehabilitovat a při jejich obnově klást důraz na kvalitní restaurování a obnovu. Jedná se o objekt renezanční radnice čp.1 se sgrafitovou výzdobou od architekta F. Průši z roku 1927, jež bude nutné v brzké době restaurovat. Objekt čp. 53. Bývalý secesní hotel Šimák, který je silně zanedbán a poškozen od 50. let odstraňováním původních prvků fasády. Objekt čp. 147 se sgrafitovou výzdobou, který byl nedávno citlivě restaurován. Řada domů s klasicistními štukovými fasádami na západní straně náměstí Svobody čp. 14.,15. a 16. Měšťanské klasicistní domy čp. 146 a 39. objekt čp. 35. bývala záložna s původní fasádou s pohledového teraca, jež je přetřeno růžovým nátěrem. Také poškozené fasády objektů čp. 44. a 65. lze v budoucnu rehabilitovat a obnovit podle historických fotografií. Zásadním problémem linie fasád je proluka vzniklá demolicí historických domů na jižní straně náměstí Svobody. Při zástavbě této proluky je nutné vycházet z původního hmotového členění území a historických fotografií.

1.10 NÁVRH ŘEŠENÍ VEŘEJNÉHO OSVĚTLENÍ

Studie neurčuje konkrétní druh svítidla. Navrhujeme limit celkové výšky 7,0 m, který zhruba odpovídá hlavní římse většiny dvoupodlažních domů náměstí. Předpokládáme, že bude třeba úměrně zmenšit půdorysnou vzdálenost svítidel – předběžně odhadujeme z dnešních cca 40 m na cca 25 m při střídavém rozmístění podél komunikace. V ústředním prostoru předpokládáme parková svítidla výšky 4,0 m. Předběžně navrhujeme finální barevnou úpravu stožárů v RAL 7030 – Steingrau, osvědčeném odstínu zabezpečujícím elegantní nenápadnost. Počítáme se slavnostním osvětlením mariánského sloupu, kašny, renezanční radnice a městského úřadu (panského domu). Podle normových požadavků bude třeba navrhnout osvětlení přechodů. Jako zdroj předpokládáme soudobá svítidla LED 50 – 70W s teplou chromatičností (barvou světla).

1.11 NÁVRH ŘEŠENÍ MĚSTSKÉHO MOBILIÁŘE

Pro centrální plochu velkého náměstí počítáme s lavičkami z masivních modřínových profilů v přírodní úpravě, navrženými přímo pro daný prostor. V duchu obdobných jsou navrženy i další prvky – přístřešek autobusové zastávky, odpadkové koše, vývěsní tabule a ochranné sloupky. Jednoduchá ocelová konstrukce, před korozí chráněná žárovým zinkováním, v matné povrchové úpravě odstínu RAL 7030 – Steingrau. Dotykové prvky – madla a sedáky – z modřínových hranolů. Podobně jako u svítidel předpokládáme jednoduché a nenápadné řešení s důrazem na spolehlivost.

Počítáme s tím, že na několika vybraných místech, bude možné umístit sezónní předzahrádky (například restaurace Pod Radnicí v historickém Fantlově domě a další).

Kromě níže uvedené úvahy o náhradní výsadbě vánočního stromu navrhujeme upevňovací prvek pro řezaný jehličnan do středu terasy mezi mariánský sloup a kašnu

1.12 POŽADAVKY OD MÚ STRAKONICE A HZS JK PRO NAVAZUJÍCÍ ŘÍZENÍ

Podmínky Odboru dopravy MÚ Strakonice,

stanovisko č.j. MUST/034908/2017/OD/hev, ze dne 26. července 2017

- Tvar příčných prahů musí být zvolen s ohledem na průjezd autobusů linkové dopravy. U parkoviště před č.p. 146 a č.p. 147 musí být dostatečná vzdálenost na zastavení na silnici I/4.

- Místní komunikace musí být navrženy podle normových hodnot. Nově navržené křižovatky (hlavně jejich vzdálenosti) musí být v souladu s normovými hodnotami ČSN 73 6110, ČSN 73 6102.

- Vlastní křižovatky je nutné stavebně upravit tak, aby úhel křížení byl v rozmezí 75° až 105°. Dopravní prostor je nutné oddělit od ostatních ploch (chodníky, zeleň). Rozhledové pole v křižovatkách musí být prosto všech překážek vyšších než 70 cm.

- Dále musí být území vyřešeno komunikačně i velikostmi odstavných ploch podle normových hodnot.

Připomínka Hasičského záchranného sboru JK, územního odboru Strakonice

sdělení č.j. HSCB-4865-2/2017 UO-ST, ze dne 16. srpna 2017

V dotčeném území navrhnout jako vnější odběrní místa pro zásobování vodou k hašení zejména nadzemní hydranty.

2. ODŮVODNĚNÍ

2.1. URBANISMUS A ARCHITEKTURA

2.1.1 MĚSTO

- Vznik u brodu přes Volyňku
- Tržiště a tvrz s kostelem
- Vyvýšená terasa a zaplavovaná niva
- Dvě náměstí a třída
- Andělíček a Malsička
- Křídlo škol a křídlo péče o zdraví (nemocnice, sokolovna)
- Železnice, nádraží



Obr. 1 – Volyňský jarmark, začátek 20. století

Volyně vznikla u brodu přes Volyňku v místě, kde cesta mezi Prahou a Pasovem (Solnohradem) přechází z pravého na levý břeh. Patrně již v předhistorických dobách, ze kterých chybí písemné záznamy, tvořily osadu tržiště (dnešní náměstí) a opevněné návrší (dnes tvrz s kostelem). Zástavba se rozkládá na vyvýšené terase i v říční, před regulací pravidelně zaplavované, nivě. Tomu odpovídají dnešní náměstí Svobody (dříve Velké, později Rašínovo) s renezanční radnicí a náměstí Hrdinů u bývalého brodu. Obě prostranství (náměstí) propojuje Palackého ulice, na půdorysu

nepravidelného protáhlého V. Město v okolní pahorkaté krajině ukotvují dominanty umístěné na dvou protilehlých návrších, kaple Anděla Strážce a hřbitov Malsička s kostelem Proměnění Páně. Na přelomu 19. a 20. století přibyla k základní městské ose dvě křídla s důležitými veřejnými budovami, obě podél komunikací probíhajících na vyvýšené hraně nad říčním údolím. Směrem k severu byly budovány základní a střední školy (Školská ulice), směrem k jihu nemocnice a sokolovna (Husova ulice). Zhruba ve stejném období, dotvořilo základní členění města nádraží, situované na pravém břehu Volyňky, v místě před oddálením železnice a státní silnice, proti ulici Slovenské, která ukončuje komunikace školského okrsku.

2.1.2 CESTA

- Obchod, řemesla a školy, městský charakter
- Historická cesta (státní silnice) – výhoda i problém
- Trasa z roku 1938
- Platný regulativ dominantní zeleně
- Ulice Lidická, Husova a Mistra Martina
- Komunikace na hraně v místě křížení s 1/4 zúžena do pěšího průchodu
- Čtyři přechody

Ač nevelká, má Volyně jednoznačně městský charakter. Její ekonomika je historicky založena na obchodu, řemeslech, v moderní době přibyla školství. Zlatá stezka (vimperská trasa), tereziánská císařská silnice, dnes silnice I/4 – přestože je dnes pocíťována především jako problém, stála historická cesta u zrodu města a měla rozhodující podíl na jeho rozvoji. Předkládaný návrh počítá se státní silnicí rámcově v dnešní podobě, v trase z roku 1938.

Za polemický považujeme v této souvislosti platný regulativ územního plánu pro náměstí Svobody i Palackého třídu – VP – veřejné prostranství s dominantní funkcí zeleně – vezmeme-li v úvahu plochu automobilových a pěších komunikací, plochy pro parkování i potřebný předprostor obchodů (například předzahrádky restaurací, prezentace zboží a podobně). Náměstí bylo kromě toho prostorem pro trhy, poutě, slavnosti nebo průvody a pohřby. Ne vše je slučitelné se zátěží na dnešní silnici první třídy. Naopak, v delším časovém výhledu, je třeba vzít v úvahu připravovaný silniční obchvat. Řešení vidíme v rozumně uváženém kompromisu, kde zejména stromořadí patří nepopiratelně k obrazu prostoru.

Návrh předpokládá úpravu napojení vozovek v ulicích Lidické, Husově a Mistra Martina. S přihlédnutím k historickému půdorysu města je třeba se přiblížit k současným požadavkům na bezpečnost provozu. Patrně neřešitelným nedostatkem volyňské dopravní sítě je křížení státní silnice s ulicemi Husovou a Školskou (Lidickou). Anomálie, nepropojení komunikace podél nemocnice a škol, vzniklo patrně historicky před zatrubněním Hradčanského potoka. Za přiměřené a nadále vhodné považujeme rozmístění čtyř přechodů pro pěší – v rámci křižovatek s ulicemi Žižkovou, Husovou, Úzkou a v ústí ulice Vimperské.

2.1.3 AUTOBUS A VLAK

- Autobusové zastávky na náměstí Svobody
- V minulosti na Palackého ulici
- Kružnice docházkové vzdálenosti 300 m
- Druhá přestupní stanice u nádraží
- Příležitostné zastávky ve Vimperské
- Přístřešek u radnice
- Školní autobus

Autobusové zastávky ponecháváme ve stávající poloze na náměstí Svobody. Pro toto řešení hovoří zejména tyto důvody: Zastávky v této poloze optimálně obsluhují obytnou zástavbu města, včetně kapacitních panelových domů nad Vimperskou ulicí, které výrazně posunuly těžiště obytné zástavby směrem západu, k návrší Malsičky. V grafické části je doložena kružnice znázorňující limit docházkové vzdálenosti 300 m od středu náměstí. Rovněž z hlediska výškové polohy je varianta úspornější pro uživatele. Varianta zastávky na náměstí má větší, tj. vhodnější, odstup od případné přestupní zastávky u železničního nádraží. Varianta na velkém náměstí je výhodnější i z hlediska obchodního parteru na Palackého třídě. Pro tamní obchody by byl úbytek parkovacích míst významnou nevýhodou. Náměstí Svobody má v tomto ohledu větší rezervu, obchodů je zde méně a existuje záměr vybudování dalších parkovacích kapacit v ploše po bývalém velkostatku. V neposlední řadě dávají zastávky na náměstí Svobody autobusům možnost průjezdu a zároveň otáčení.

Studie nabízí další náměty v dané oblasti. Pro možnost pořádání poutě, trhů nebo dalších obdobných událostí v jižní polovině velkého náměstí jsou dnes používány příležitostné zastávky v Palackého ulici. K úvaze dáváme zřízení příležitostných autobusových zastávek ve Vimperské ulici. Ve směru do Vimperka před Domem s pečovatelskou službou, ve směru do Strakonice v rozšířeném prostoru Vimperské před domy čp. 27 a 742, proti bezejmenné komunikaci vedoucí od dětského hřiště pod mateřskou školou. Obě varianty umístění umožňují pořádání akcí, například při sobotním omezeném provozu, na většině plochy náměstí bez nákladné výluky na státní silnici.

Studie navrhuje umístění architektonicky kultivovaného přístřešku na severní straně náměstí – využívat pro tento účel loubí radnice považujeme za nepřijatelné. Na jižní straně předpokládáme, že pro tento účel může nadále sloužit krytý prostor před lékárnou. V detailu budoucího dopravního řešení doporučujeme zvážit a případně dořešit provoz školního autobusu. Trasu, zastávky, návěstí a podobně.

2.1.4 NÁMĚSTÍ A ULICE

- Náměstí Svobody (Velké, Rašínovo) – Palackého třída
- Úřady a obchod
- Se zelení a bez zeleně
- Vozovka a ostatní - chodník, plochy pro pěší (společenské), parkování, vedlejší komunikace a zbytkové plochy
- Přejezdy chodníků

Dvě hlavní části řešeného zadání, náměstí Svobody a Palackého ulice, mají výrazně odlišný charakter z hlediska prostoru i funkce. Na náměstí Svobody dominují úřady a významné instituce, historické i současné: radnice, panský dům, velkostatek, knihovna, záložna (dnes zdravotní středisko) a v neposlední řadě měšťanský pivovar. Naproti tomu pro Palackého ulici jsou typické drobné obchody. Široký prostor náměstí Svobody dává předpoklad pro umístění městské zeleně, zejména stromořadí. Palackého ulice má, vzhledem k současným dopravním zátěžím, s umístěním stromů nesnáž. Parter obou prostranství je a bude členěn na tranzitní prostor, státní silnice a napojení komunikací v ulicích Husově, Lidické a Mistra Martina, a prostor sloužící pro obsluhu okolních domů – chodníky a plochy parkování. Vzhledem k historicky vzniklému nepravidelnému půdorysu zůstávají dále zbytkové plochy. Vítanou prostorovou rezervou přidáváme k ploše chodníků. Jedním ze společných úkolů je v obou částech jednotné řešení přejezdů chodníků v místě průjezdů.

2.1.5 NÁMĚSTÍ

- Prostor před panským domem
- Prostor před měšťanským pivovarem
- Průchod navazující na Úzkou uličku
- Okolí mariánského sloupu – náměstíčko v náměstí, terasy, kašna, rozárium
- Hřiště – tržiště – jeviště
- Město ve stromoví, dva okruhy alejí, solitér, záhony
- Parkování – šikmé a podélné, kolmé pouze v bočních prostorech

Zatáčka silnice 1. třídy, jejíž půdorys pochází z roku 1938, dělí náměstí na dvě nestejně části. Větší, jižní, před městským úřadem (panským domem) a lékárnou zahrnuje kromě zastávky parkoviště a zatravněnou ústřední plochu kolem mariánského (morového) sloupu. Jižní část náměstí považujeme za hlavní veřejný prostor města. Menší, severní část před renezanční radnicí a měšťanským pivovarem má shodné funkční složky (chodníky, zastávku, parkoviště a trávník kolem lípy Svobody), úměrně menšího rozsahu. Je třeba mít na paměti, že dnes téměř opuštěný areál měšťanského pivovaru je jednou z nejvýznamnějších investičních příležitostí města. Jeho případná rekonstrukce a intenzivnější využití by severní polovinu náměstí zásadně oživily. Hlavní příčná pěší trasa propojuje Úzkou uličku, historickou spojku mezi radnicí a kostelem, s plánovaným průchodem do nově upraveného areálu bývalého velkostatku.



Volyně na Šumavě Rašnovo náměstí

Obr. 2 – Náměstí, stav před rekonstrukcí státní silnice

Jádrem prostoru je nepochybně plocha kolem mariánského (morového) sloupu. Navrhujeme její rozčlenění do sestupných teras zadlážděných plzeňskou dlažbou, velmi hodnotným historickým materiálem získaným z dnešních chodníků. Kašnu rekonstruovanou z dochovaných částí uložených v prostoru bývalého letního kina umísťujeme do pohledového těžiště náměstí tak, aby byla dobře viditelná z radnice, městského úřadu i restaurace Pod Radnicí (Fantlova domu). Čtveřici lip v těsné blízkosti sloupu nahrazujeme alejí po obvodu centrální plochy. Stromořadí doprovázíme keřovým patrem – rozáriem. Cílem je vytvořit volný prostor vytvářející úměrné prostředí pro cenné barokní sousoší a zároveň prostor, který bude vybízet k pořádání společenských a kulturních akcí. Dva téměř uzavřené okruhy alejí, vnější, stávající na chodnících po obvodu a vnitřní kolem sloupu, by tak vhodně naplnily předsevzetí předků učinit z Volyně „město ve stromoví“. Stejně jako u vnitřního počítáme i u vnějšího s kvetoucí keřovou podsadbou.

Plochy parkování ponecháváme zhruba v dnešním rozsahu, zdokonalené podle aktuálních požadavků na bezpečnost, ve smyslu platné technické legislativy.

2.1.6 ULICE

- Soutěska u hotelu Šimák
- Ochranné prvky, sloupky a zábradlí
- Vymezení vozovky – rozšíření chodníků
- Maximum parkování
- Solitér
- Protějšek Žižkovy ulice (Židoven)
- Galerie a Pasáž

Náměstí a ulice propojuje sklonitá soutěska s dominantou, dnes téměř opuštěného, secesního hotelu Šimák. Chodníky s jednotlivými stupni navrhujeme předláždít štípanou žulovou kostkou s lepšími protiskluzovými vlastnostmi. Pěší komunikace by měly sklon shodný s vozovkou, který by ovšem překonal legislativou daný limit sklonu 8,3%. Podmínkou je tedy schválení výjimky odůvodněné výškovým uspořádáním v historicky daných souvislostech. Hotel se zajímavou fasádou a cennými interiéry je investiční příležitostí, podmíněnou vyřešením potřebné dopravní obsluhy z Husovy ulice. Jedním z úkolů v detailu tohoto dopravně komplikovaném úseku bude řešení bezpečnostních prvků – patníků a zábradlí, chránících chodce před automobilovou, zejména kamionovou dopravou.



Obr. 3 – Palackého ulice (někdy třída) – průvod Sokolů okolo r. 1920

Hlavní úpravou Palackého ulice bude úprava křižovatky s Lidickou ulicí, jasné vymezení prostoru pro automobily. Ve směru od Strakonice dnes často automobily najíždějí do Lidické dlouhou, pozvolnou šikminou tak, aby nemusely přibrzdit. To je z hlediska bezpečnosti nepřijatelné. Vozovka včetně nezbytných ochranných zón bude v prostoru křižovatky omezena na nezbytnou šířku, získaná plocha bude na obou stranách věnována rozšíření chodníků.

Zbývá část Palackého ulice zůstane z hlediska dopravního řešení beze změny. Předpokládá se změna povrchu chodníků, vjezdů a ploch parkování.

Pro umístění zeleně, stromořadí, nenabízí Palackého třída při současné dopravní zátěži vhodné podmínky. Zejména s přihlédnutím k nezbytnému posouzení rozhledových poměrů při výjezdu z hustě rozmístěných průjezdů. Třidu navrhujeme oživit stromem, úměrně zvoleným solitérem, osazeným do prostoru, který vznikne úpravou odbočení do Lidické.

Historicky vzniklým hendikepem Palackého ulice (a celé centrální části města) je neexistující propojení s loukou Zvěřincem a dalšími přírodními plochami kolem řeky. Rozsáhlá pastvina byla nepřístupnou držbou majitele panství (tvrze) a nevzniklo proto logické pokračování Žižkovy ulice (Židoven). Parkově upravený, relaxační prostor by byl vítanou protiváhou živé ulice a náměstí. Šancí byl v tomto ohledu vybudovaný, ale dnes neužívaný průchod restaurací Pasáž. K úvaze dáváme možnost vybudování průchodu budovou pošty s prostorným a kultivovaným průjezdem, jejímž vlastníkem je město. Očekávatelný problém rušení nájemníků by byl řešitelný uzavíráním v nočních hodinách.

2.1.7 SLOUP, KAŠNA A VODOTRYSKY

- Stěhovavá kašna – do 1884 před pivovarem
- Doložené umístění váže na hostinec Na Růžku
- Utilitární charakter
- Poučení – Vlachovo Březí, Bavorov, Lažiště, Pravětín, Dub,
- Voda – vana ze slitiny mědi
- Průzkum – MgA. Černý a PhDr. Polanský, leden 2014

Kašnu rekonstruovanou z dochovaných částí nevracíme do polohy dokumentované na fotografiích z první poloviny 20. století. Umístění vázalo patrně na dnes zaniklý formanský hostinec Na Růžku a pravidelné dobytčí trhy. Kašna by se zde nacházela mimo prostor využitelný chodci, v těsném sousedství státní silnice. Argumentem je i fakt, že kašna byla západně od mariánského sloupu vybudována relativně nedávno. Zápisy z jednání radnice dokládají, že do roku 1884 se její předchůdkyně nacházela zhruba v místě lípy Svobody a byla napojena na vodovod z měšťanského pivovaru. Jako vzpomínku na poslední historicky doložené umístění navrhujeme vyznačit její půdorys do skladby dlažby.

Historické fotografie napovídají, že kašna byla orientována podle

- Stříbrný smrk
- Čtveřice stromů kolem mariánského sloupu – duch Franty Sauera
- Náměstíčko v náměstí
- Vodotrysky
- Navážky, archeologický průzkum

půdorysné osy soklu mariánského sloupu ve směru západ – východ. Osovou vazbu mezi sloupem a kašnou, byť na opačné straně, zachováváme. Fotografie dávají i poměrně přesnou představu o jejím vzhledu. Vidíme prostou žulovou nádrž se středovým pilířem a z něj vybíhající kovové armatury. Představu lze konkretizovat i návštěvou okolních obcí: Vlachova Březí, Bavorova, Lažiště, Dubu, Pravětína a dalších. Poučení, které jsme si z prohlídek odnesli je dvojitě. Ve všech navštívených případech byl učiněn pokus pozdvihnout vzhled výtvarně zpracovaným nástavcem středového pilíře. Ani jeden z doložených příkladů nevyznívá přesvědčivě. Předběžně předpokládáme, že kašna bude oživena vodotrysky, pevné části budou prostou rekonstrukcí. Druhá zkušenost spočívá v uvědomění si otázky, jak zabezpečit vodotěsnost vany sestavené z žulových, ručně opracovaných, částí. Předběžně počítáme s řešením použitým při rekonstrukci náměstí v Horažďovicích, kde je vnitřní líc kašny obložen plechem z měděné slitiny. Konkrétní způsob rekonstrukce kašny bude vycházet z „Průzkumu a dokumentace dochovaných částí kašny z náměstí Svobody ve Volyni“, který v lednu 2014 zpracovali MgA. Lukáš Černý a PhDr. Zdeněk Polanský.

Vnímáme citlivou otázku mohutného stříbrného smrku (odborně smrk pichlavý, druh původem ze Severní Ameriky), který je dnes nejvýraznějším prvkem náměstí. Jeho vysazení na počátku padesátých let minulého století váže podle ústní tradice na osobní příběh - oslavu narození dcery tehdejšího vedoucího představitele města. Živý strom šetří rovněž náklady při vánoční výzdobě města. Přesto se smrkem v budoucí výsledné podobě náměstí nepočítáme – zhruba na jeho místo klademe kašnu. Vedou nás k tomu dva hlavní důvody. Smrk se blíží limitu obvyklé životnosti. Kromě toho představuje nezanedbatelné bezpečnostní riziko. Stejně jako evropské odrůdy, nemá ani smrk na náměstí hlavní svislý kořen a je proto náchylný k vyvrácení. Rozhodující je však hledisko estetické a proporční. Smrk více než dvojnásobně převyšuje mariánský sloup a je výrazně vyšší než věž renezanční radnice. Tím vážně narušuje základní, historickým vývojem dané prostorové vztahy v náměstí.

Čtveřici lip nahrazujeme stromořadím drobnějších kvetoucích listnáčů po obvodu nově zadlážděné ústřední plochy. Hlavním cílem je znovuoobjevení barokního sousoší, Panny Marie a svatých Jana Nepomuckého, Floriana, Barbory a Josefa. Podrobnější hodnocení obsahuje zpráva MgA. Lukáše Černého, 4. kapitola předkládané studie. V téměř úplném zakrytí sloupu stromy vidíme obdobné myšlenkové proudy přelomu 19. a 20. století, které vedly k obecně známému svržení mariánského sloupu na pražském Staroměstském náměstí. Navržená okružní vnitřní alej vytváří pro relativně drobné sousoší intimní prostor. Kvetoucí stromy a keře váží na tradiční zobrazování Panny Marie Immaculaty (Neposkrvněné). Oddálení kromě toho zamezí přenosu mikroflóry z korun stromů, která vážně poškozují zejména pískovcové figury.

Důležitou podmínkou pro budoucí realizaci je nezbytné snížení (odvoz) terénu v okolí sloupu. Při výsadbách bylo do zelených ploch zjevně navezeno velké množství materiálu, který zdeformoval původní výškové osazení sloupu. Ten je dnes oproti původnímu stavu výrazně „utopen“.

Jako podnět, který vzešel z diskuze nad variantami konceptu náměstí a který byl součástí řešení předloženého kolektivem architekta Kročáka, byla do navrhovaného řešení zapracována druhá kašna před renezanční radnicí. Její podoba má současný charakter, který nekonkuruje významně

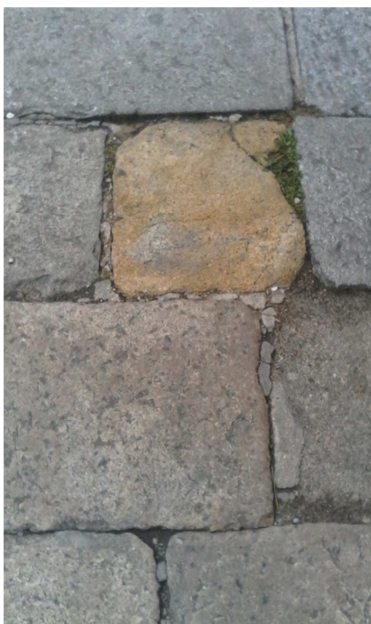
historické stavbě. Jde o pěti vodotrysků – mělkých žulových „talířů“ zasazených do úrovně shodné s okolní dlažbou, s tryskou a odtokem uprostřed.

Nezbytnou součástí přípravných prací před realizací navržených úprav bude archeologický průzkum.

2.1.8 DLAŽBA

- Šedá žulová kostka a asfalt
- Plzeňská dlažba
- Velká žulová kostka žlutá (s příměsí šedé) - vějíře
- Malá žulová kostka žlutá (s příměsí šedé) – řádková
- Obrubníky, ne štípané
- Hendikepování a bariéry – limity – přechody, parkování
- Ochrana stromů před solí

Povrch vozovky silnice I/4 včetně napojení automobilových komunikací v ulicích Lidické, Husově a Mistra Martina předpokládáme zachovat v současném stavu: v kombinaci vějířové dlažby ze štípaných kostek formátu 10/10/10 cm ze šedé žuly a živičného povrchu (asfaltového betonu).



Obr. 4 – Plzeňská dlažba

Plzeňskou dlažbu, velmi cenné, ručně opracované velkoformátové desky z různobarevné žuly těžené v blízkých regionálních lomech, navrhujeme přemístit z chodníků po obvodu náměstí Svobody a použít do nově navržené terasovité zádlažby středu náměstí kolem mariánského sloupu a kašny. Jedním z důvodů záměny materiálu pěších komunikací jsou horší protiskuzové vlastnosti historické plzeňské dlažby, problematické při zvětšení sklonu po plánovaném zrušení jednotlivých stupňů.

Pro plochy parkování, zbytkové plochy navrhujeme zachovat současný materiál – vějířově kladenou kostku, formátu 10/10/10 cm, štípanou ze žluté (melírované) žuly s příměsí šedé.

Chodníky v ploše náměstí i třídy navrhujeme sjednotit, provést z řádkově kladené kostky, formátu 6/6/6 cm, štípané ze žluté (melírované) žuly s příměsí šedé. Přejezdy chodníků budou vějířově zadlážděny žlutou kostkou formátu 10/10/10 cm.



Obr. 5 – Vějířová dlažba – štípaná žula 10 cm



Obr. 6 – Řádková dlažba – štípaná žula 6 cm

Chodníkové a záhonové obrubníky předpokládáme žulové, řezané a pískované nebo tryskané, (nikoli štípané, které dnes tvoří obvod travnatých ploch). Maximálně bude využit dochovaný historický materiál.

Do detailu budoucího řešení budou promítnuty legislativně zakotvené zásady úprav pro osoby se sníženou schopností pohybu a orientace (přechody, vodící linie, obrubníky a podobně). V některých případech bude nezbytné dohodnout kompromis – například v otázce sklonu chodníků ve východní, zúžené části náměstí Svobody, kde stojíme před výběrem ze dvou nestandardních variant: oddálených jednotlivých stupňů (dnešní stav) nebo vyššího podélného sklonu (navrhovaná úprava).

Vegetační plochy stromů zakryté ocelovými mřížemi budou v exponovaných místech ochráněny zvýšenou obrubou před zasoleným ostřikem.

Obvod trávníku u lípy Svobody a trávníků před Měšťanským pivovarem navrhujeme provést jako zpevněný, tzv. šterkový trávník využitelný jako pěší komunikace a jako plocha pro příležitostná parkovací stání.

2.1.9 OSVĚTLENÍ A NÁBYTEK

- Stožáry výšky odpovídající hlavní římsám (7 m), ve vzdálenosti 25 m, RAL 7030 – Steingrau
- Lavičky a koše
- Informační tabule
- Předzahrádky
- Vánoční strom

Studie neurčuje konkrétní druh svítidla. Navrhujeme limit celkové výšky 7,0 m, který zhruba odpovídá hlavní římsě většiny dvoupodlažních domů náměstí. Předpokládáme, že bude třeba úměrně zmenšit půdorysnou vzdálenost svítidel – předběžně odhadujeme z dnešních cca 40 m na cca 25 m při střídavém rozmístění podél komunikace. V ústředním prostoru předpokládáme parková svítidla výšky 4,0 m. Předběžně navrhujeme finální barevnou úpravu stožárů v RAL 7030 – Steingrau, osvědčeném odstínu zabezpečujícím elegantní nenápadnost. Počítáme se slavnostním osvětlením mariánského sloupu, kašny, renezanční radnice a městského úřadu (panského domu). Podle normových požadavků bude třeba navrhnout osvětlení přechodů. Jako zdroj předpokládáme soudobá svítidla LED 50 – 70W s teplou chromatičností (barvou světla).

Pro centrální plochu velkého náměstí počítáme s lavičkami z masivních modřínových profilů v přírodní úpravě, navrženými přímo pro daný prostor. V duchu obdobných jsou navrženy i další prvky – přístřešek autobusové zastávky, odpadkové koše, vývěsní tabule a ochranné sloupky. Jednoduchá ocelová konstrukce, před korozi chráněná žárovým zinkováním, v matné povrchové úpravě odstínu RAL 7030 – Steingrau. Dotykové prvky – madla a sedáky – z modřínových hranolů. Podobně jako u svítidel předpokládáme jednoduché a nenápadné řešení s důrazem na spolehlivost.

Počítáme s tím, že na několika vybraných místech, bude možné umístit sezónní předzahrádky (například restaurace Pod Radnicí v historickém Fantlově domě a další).

Kromě níže uvedené úvahy o náhradní výsadbě vánočního stromu navrhujeme upevňovací prvek pro řezaný jehličnan do středu terasy mezi mariánský sloup a kašnu.

2.1.10 STROMY A KEŘE

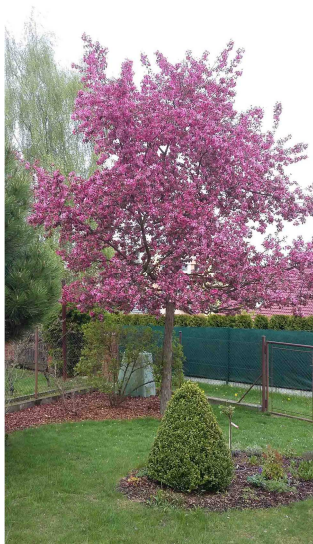
- Třetí (čtvrté) náměstí
- Lípa
- Jabloně
- Vnější stromořadí
- Trnovník akát
- Růže a další kvetoucí keře v záhonech
- Zavěšené květiny v nádobách na stožárech
- Trávník prorůstající v dlažbě

K úvaze dáváme možnost kompenzace za zánik oblíbeného vánočního symbolu. Vhodným místem pro vysazení obdobného solitérního jehličnanu je podle našeho názoru dostatečně rozlehlý zatravněný prostor mezi jižní fasádou Domu s pečovatelskou službou (č.p. 595) a panelovým domem č.p. 591. Prostor má vhodnou proporci, charakterem se blíží dalšímu (ozeleněnému) náměstí. Rovněž rozvolněná funkcionalistická zástavba panelových domů s myšlenkou vhodně souzní. Místo je podobně jako současné stanoviště frekventované a dobře viditelné. Výsadba nového stromu je relativně málo nákladná, realizovatelná prakticky okamžitě s časovým předstihem před úpravami náměstí Svobody.

Lípu Svobody na stanovišti před bývalým měšťanským pivovarem považujeme za perspektivní součást náměstí. Počítáme s tím, že její koruna bude kultivována odborným arboristou.

Předpokládáme, že posouzení současných stromořadí a výběr nových případně náhradních stromů bude předmětem dalších projektových stupňů. Někteří jedinci stávající šlechtěné odrůdy zjevně zasychají – půjde o rozhodnutí, zda druh zachovat a vnější alej doplnit, nebo stromořadí založit znovu. Pro alej kolem mariánského sloupu počítáme předběžně s drobnější okrasnou odrůdou jabloní.

U vnějšího i vnitřního stromořadí počítáme s kvetoucím keřovým patrem.



Obr.7 – Okrasná jabloň

Parter Palackého třídy navrhujeme oživit solitérním listnáčem. Předběžnou představou je dekorativní a v městské zástavbě osvědčený trnovník akát. Součástí konečného obrazu prostoru jsou květiny v závěsných nádobách upevněných na stožárech osvětlení.

Předpokládáme, že na málo frekventovaných místech spáry dlažby spontánně prorostou travou a mechy.

2.1.11 CHARAKTERISTIKA PROSTORŮ

- Předprostor Městského úřadu (Panského domu a velkostatku)
- Pohledový předprostor renezanční Radnice
- Předprostor Měšťanského pivovaru
- Prostor volyňského špalíčku (křižovatka silnice I.třídy s ulicemi Lidickou a Husovou)
- Obchodní ulice

Výše uvedené analýzy shrnujeme do následující charakteristiky částí řešeného území:

Předprostor Městského úřadu (Panského domu a velkostatku) je vymezen jižní frontou domů na náměstí Svobody a silnicí I/4. Jeho dominantou je mariánský (morový) sloup s nově upraveným okolím a restituovanou historickou kašnou. Středem prostoru, zhruba ve směru sever – jih prochází důležitá pěší trasa vedená uvažovanou pasáží z území kolem špýcharu (dvora bývalého velkostatku), kolem kašny do Úzké uličky ke kostelu, muzeu a školskému okrsku. Návrh v tomto místě navazuje na zásady územní studie „Volyně – centrální část SO28 a B29, včetně dostavby proluky“. V ploše je v upravené podobě zachována autobusová zastávka ve směru Strakonice a parkovací stání. Čtveřice lip u sloupu je nahrazena vnitřní alejí okrasných stromů. Nově zadlážděná plocha kolem sloupu nabízí využití pro společenské události – během tradiční volyňské pouti, pro vánoční trhy a podobně.

Pohledový předprostor renezanční Radnice navazuje na průchod pasáží, která bude součástí plánované dostavby proluky. Pokračuje nově upraveným vyvýšeným přechodem do středové, nově zadlážděné části, kde se kříží s osou mezi sloupem a kašnou. Před samotnou radnicí je v rozšířené ploše chodníku navržena pětice vodotrysků – mělkých žulových „talířů“ s tryskou a odtokem uprostřed.

Předprostor Měšťanského pivovaru zaujímá severní „kout“ náměstí Svobody. V jeho vrcholu, mezi frontou domů po obou stranách pivovaru a budovami západně od Radnice, vstupuje do náměstí ulice Mistra Martina. Jižní hranici tvoří oblouk silnice I/4. Dominantou je Lípa Svobody. Část je obdobou předprostoru Městského úřadu s tím, že roli bývalého velkostatku zde hraje dnes bohužel opuštěný, rozlehlý areál Měšťanského

pivovaru. I zde je navržena nově upravená autobusová zastávka – směr Vimperk, s novým přístřeškem – a potřebná parkovací stání.

Prostor volyňského špalíčku (křižovatka silnice I.třídy s ulicemi Lidickou a Husovou) je hlavním dopravním uzlem středu Volyně. Z hlediska urbanismu je významná pohledová vazba na kapli Anděla Strážce. Daná historická stopa okolních budov způsobuje, že dopravní nároky plní pouze částečně. Návrh počítá s novou úpravou odbočení do Lidické, posíleny budou prvky chránící bezpečnost chodců – je navrženo nové místo pro přecházení logicky navazující na přechod u hotelu Šimák.

Obchodní ulice je tím, co řešeného území „zbývá“ mimo výše popsané „předprostory“. Obchodní ulice je v danou chvíli ne zcela dosažitelný cíl, zejména kvůli přítomnosti silnice I/4. Přesto považujeme za potřebné tuto základní funkční charakteristiku připomenout. Střed Volyně tvoří převážně dvoupodlažní měšťanské domy. Parter věnovaný obchodu a službám je v patře doplněn bydlením, přechodným ubytováním a kancelářskými prostory. Hlavní funkční náplní plochy, jejíž řešení je předmětem předkládané studie, je obsluha přilehlých budov – v nejširším slova smyslu, t.j. dopravní (pěší, cyklisté, automobily), společenská a estetická (kultivované prostředí) a technická (infrastrukturní).

2.1.12 PROJEDNÁNÍ

Předkládané řešení je třeba chápat jako otevřený materiál, který bude před dopracováním v dalších projektových stupních konzultován s rozhodujícími dotčenými orgány. Vzhledem k předmětu jde především o problematiku památkové ochrany – Volyně je od roku 1990 chráněna jako městská památková zóna, součástí prostoru jsou evidované památky: sloup se sochou Panny Marie, radnice, č.p. 1, a panský dům, č.p. 41 – a dopravy – osu prostoru tvoří významná a dopravně zatížená silnice I. třídy I/4.

2. 2. DOPRAVA

2.2.1 KŘIŽOVATKA SILNICE I/4 A LIDICKÉ ULICE

Na ploše stávající křižovatky nejsou jednoznačně vyčleněny plochy pro pohyb vozidel, pohyb pěších a pro parkování. Nově jsou určeny dopravní plochy pro motorovou dopravu v křižovatce, vymezen koridor pro pohyb pěších a upraveny plochy využitelné pro parkování vozidel tak, aby nezasahovaly do rozhledových polí křižovatky.

Je navržena styková křižovatka, která je oproti stávajícímu stavu odsunutá směrem od centra Volyně tak, aby byly co nejvíce zlepšeny omezené rozhledové poměry v křižovatce. Míra odsunutí křižovatky je limitována průjezdem největšího uvažovaného vozidla křižovatkou, je uvažováno vozidlo skupiny 2 (autobus). Byly posouzeny rozhledové poměry v křižovatce pro uvažovanou rychlost $V_n=50\text{km/h}$ a pro uspořádání A dle ČSN 73 6102 (osazení dopravního značení P6-Stůj, dej přednost v jízdě na vedlejší komunikaci). Rozhledové poměry ve směru centrum Volyně-Strakonice nevyhovují, do rozhledového pole zasahuje roh budovy. Tak jako ve stávajícím stavu, bude v křižovatce osazeno dopravní zrcadlo (zrcadlo odolné proti námraze). Rozhledové poměry ve směru Strakonice-centrum Volyně plně vyhovují. Nově byla obrubami a vysazenými chodníkovými plochami vymezena plocha, která je dle stávajícího stavu využita pro parkování tak, aby nezasahovala do

rozhledových polí křižovatky.

Plochy určené pro motorovou dopravu jsou nově vymezené zvýšenými silničními obrubami (předpoklad 10-12cm), průjezdnost křižovatkou ověřena vlečnými křivkami pro průjezd dvounápravového autobusu. Vzhledem k tomu, že křižovatkou projíždí zejména vozidla skupiny 1 (osobní automobily), bude dále omezena rozlehlost asfaltového povrchu křižovatky osazením kamenných obrub na výšku 2cm a zadlážděním srpovitých krajnic křižovatky kamennou dlažbou.

V Lidické ul. je navrženo nové místo přecházení v trase pěších náměstí Volyně-chodník podél sil. I/4 (a dále nádraží ČD). Byly posouzeny rozhledové poměry. Ze směru od sil. I/4 jsou v jízdni stopě vozidel směrové oblouky R=8-10m. Z opačného směru je v Lidické ul. před místem pro přecházení směrový oblouk R=20m a zúžená vozovka šířky cca 4,0m. Rozhledové poměry byly posouzeny pro mezní rychlost $V_m=30\text{km/h}$ dle ČSN 73 6102-Z1, rozhledová vzdálenost na čekací plochy místa pro přecházení v délce 30m. Rozhledové poměry vyhovují.

2.2.2 PROSTOR PŘED LÉKÁRNOU

Komunikace sloužící pro autobusovou zastávku a parkování vozidel je z obou stran připojena na silnici I/4. Nově je navržena jako účelová komunikace. V připojení na silnici I/4 jsou navrženy příčné prahy šířky 3,0m. Prahby budou lemovány kamennými obrubami osazenými na výšku 3cm (kvůli pohybu BUS) a budou provedeny z kamenné dlažby odlišné barvy od okolní dlažby, dlažba bude uložena řádkově. Maximální povolená rychlost na této komunikaci bude dopravním značením omezena na 30km/h. Šikmé parkovací stání po obou stranách vozovky budou zachovány přibližně ve stávajícím rozsahu, s přihlédnutím k provedeným úpravám. Na vozovce budou vyznačena dvě stání pro třinápravové autobusy. V místě trasy pěších přes tuto komunikaci je navržena vysazená chodníková plocha a dlouhý příčný práh s rampami. Tento práh bude výškově osazen v úrovni obruby chodníků a umožní bezbariérový pohyb pěších přes tuto komunikaci (ev. vytvoření místa pro přecházení). Rozhledové poměry pro pěší před stáním BUS byly prověřeny pro rychlost 30km/hod a vyhovují. V připojení této komunikace na silnici I/4 je nově provedeno zaoblení hrany vegetační plochy, která směřuje vozidla kolmo k silnici I/4. Byly posouzeny rozhledové poměry pro významnou účelovou komunikaci, vzdálenost rozhledu na vedlejší komunikaci od silnici I/4 je 2,5m a rozhledové poměry vyhovují.

2.2.3 PROSTOR PŘED PIVOVAREM – MÍSTNÍ KOMUNIKACE

Ulice Mistra Martina je od připojení na silnici I/4 nově navržena jako obousměrná. Jedná se o místní komunikaci, komunikace propojující silnici I/4 a ul. Mistra Martina je nově navržena jako účelová komunikace-jednosměrná. Na této účelové komunikaci je ve stávajícím stavu umístěna autobusová zastávka pro třinápravové vozidlo. Nově je provedena obruba a chodníková plocha podél autobusové zastávky, poloha zastávky je optimalizována vzhledem k novým plochám, rozhledům v připojení na místní komunikaci a stávajícímu sjezdu do přilehlého obytného domu. Při průjezdu autobusu ze zastávky přes ulici Mistra Martina na silnici I/4 bude autobus zabírat značnou část šířky vozovky ulice M.Martina-viz. příloha vlečné křivky. V dalším stupni PD je nutné posoudit možné omezení odbočení ze silnice I/4 do ulice M.Martina a případně ponechat dopravní stávající režim. Tedy ulice M.Martina jednosměrná a odbočení ze silnice I/4 do ulice M.Martina přes účelovou komunikaci. Na účelové komunikaci je na obou koncích navržen příčný práh šířky 3,0m. Prahby budou lemovány kamennými obrubami osazenými na výšku 3cm (kvůli pohybu BUS) a budou provedeny z kamenné dlažby odlišné barvy od okolní dlažby, dlažba bude uložena řádkově. Na účelové komunikaci jsou navržena kolmá a podélná parkovací stání.

Připojení účelové komunikace na ulici M.Martina bylo posouzeno jako významná účelová komunikace, vzdálenost rozhledu na vedlejší komunikaci od hlavní komunikace je 2,5m. Vzhledem k tomu, že vozovka ulice M.Martina je před připojením účelové komunikace ze směru Lidická ul. vedena ve směrovém oblouku $R=20m$, byla rychlost na této komunikaci uvažována jako mezní rychlost $V_m=30km/h$ -rozhledy vyhovují. Ze směru silnice I/4 lze uvažovat směrové oblouky $R=6,5-10,0m$, byla uvažována mezní rychlost $V_m=20km/h$. Rozhledové poměry vyhovují (nutno zvážit prořezávku větví stávajícího stromu).

Byly posouzeny rozhledové poměry v křižovatce silnice I/4 a M.Martina pro uvažovanou rychlost $V_n=50km/h$ a pro uspořádání A dle ČSN 73 6102 (osazení dopravního značení P6-Stůj, dej přednost v jízdě na vedlejší komunikaci). Rozhledové poměry vyhovují.

V ulici M.Martina je u rohu dvou budov minimální šířka chodníku. Nově bude chodník rozšířena na min. 0,90m.

2.2.4 URČENÍ ROZHLEDOVÝCH POLÍ NA SILNICI I/4 PRO VÝSADBU KEŘŮ V PROSTORU MOROVÉHO SLOUPU

Byl určen prostor na silnici I/4 ve směrovém oblouku v prostoru morového sloupu, do kterého nesmí zasahovat výsadba stromů (ani jejich korun). Tento prostor je určen rozhledovými poli připojovaných komunikací, rozhledem pro odbočení vlevo ze silnice I/4 do ul. M.Martina a rozhledem pro zastavení na silnici I/4.

2.3. INŽENÝRSKÉ SÍŤE

V řešeném zájmovém území studie se nachází následující inženýrské sítě veřejné technické infrastruktury:

- vodovod
- kanalizace
- kabelové VN a NN vedení
- plynovod
- sítě elektronických komunikací
- teplovod
- veřejné osvětlení

V textu níže je popsán technický stav jednotlivých sítí a uvedeny případné požadavky správců vedení, které je doloženo jejich stanovisky. Dále je řešena problematika odvodnění zpevněných ploch, retenční nádrž dešťové vody, rozvody NN elektrické energie a další.

2.3.1 VODOVOD

Vedení veřejného vodovodu včetně přípojek je ve špatném technickém stavu z důvodu stáří, nekvalitního obsypu rozvodů a různého materiálového provedení. Je nutno provést kompletní výměnu všech rozvodů.

Přívody vody k nové kašně v centrální části náměstí i k vodnímu prvku před starou radnicí se provedou samostatnou přípojkou přes vodoměrnou šachtu s ukončením v podzemní akumulární nádrži s automatickým dopouštěním vody z veřejného řadu. Rozvody budou napojeny na nově realizované rozvody městského vodovodní sítě.

2.3.2 KANALIZACE

S ohledem na efektivitu odvádění splaškových a dešťových vod je vhodné nové úseky kanalizace budovat jako oddílné a při rekonstrukcích stávajících sítí se snažit o postupné nahrazování jednotné kanalizace kanalizací oddílnou.

O technickém stavu kanalizace a její případné výměně bude rozhodnuto po provedení komplexních kamerových zkoušek. Na základě požadavků správce kanalizace je nově zvažováno provedení oddílné kanalizace, a to rozdělením stávající jednotné kanalizace na splaškovou a dešťovou kanalizaci. S ohledem na stávající řešení kanalizačních stok v ulici Palackého a na náměstí Svobody, by případné řešení oddílné kanalizace muselo být řešeno v rámci "generelu kanalizace" města Volyně, tj. komplexního řešení celé kanalizační sítě

Nově vzniklá zpevněná plocha v centru náměstí okolo morového sloupu a nové kašny bude odvodněna liniovými odvodňovacími prvky se zaústěním do podzemní retenční nádrže s následným řízením odtokem do dešťové kanalizace. Další retenční nádrž dešťové vody je možné provést v nově vzniklém travnatém prostoru před objektem městského úřadu. Dešťová voda bude používána na zálivku okrasné zeleně v prostoru náměstí.

2.3.3 KABELOVÉ VN A NN VEDENÍ

Stávající kabelové vedení distribuční sítě v řešeném území nevyžaduje žádné stavební úpravy.

Do místa úpravy středního prostoru náměstí se předpokládá přívod nového kabelového NN vedení, a to z prostoru zdravotního střediska s ukončením v podzemním rozvaděči. Vedení bude zajišťovat slavnostní osvětlení sloupu se sochou Panny Marie, technologii a osvětlení kašny. Dále v prostoru budou provedeny podzemní zásuvkové skříně, sloužící pro připojení elektrických zařízení při jednorázových akcích (pouť, trhy, koncerty, vánoční strom apod.) Další přívod kabelového vedení se předpokládá do prostoru před budovu renezanční radnice č.p. 1 pro její slavnostní osvětlení, provoz technologie vodního prvku, podzemní kabelové skříně atd. Připojení se provede ze stávajícího rozvaděče radnice.

2.3.4 PLYNOVOD

V řešeném zájmovém území studie správce sítě neplánuje žádné rekonstrukce, opravy ani rozšíření plynovodních sítí. Stávající plynovod je z roku 1997 a jeho životnost se odhaduje minimálně na 50 let. Vedení nevyžaduje žádné úpravy.

2.3.5 SÍŤ ELEKTRONICKÝCH KOMUNIKACÍ

Technický stav sítě elektronických komunikací je v daném území dobrý a nevyžaduje žádné úpravy.

2.3.6 TEPLOVOD

Teplovod na náměstí Svobody je veden pouze při jižní straně náměstí a to podél městských objektů. Vedení bylo realizováno v roce 1991. V roce 2016 i v letošním roce byly na vodovodu zjištěny 4 poškození a v letošním roce další. Budou prováděny další lokální opravy. Pro bezpečnou dodávku tepla do budoucnosti je potřeba provést kompletní výměnu teplovodu.

2.3.7 VEŘEJNÉ OSVĚTLENÍ

Stávající podzemní kabelové vedení včetně stožárů a svítidel je ve špatném technickém stavu a je nutno uvažovat s jejich kompletní výměnou.

Nové kabelové vedení bude vedeno z větší části ve stávajících trasách. Ve střední části náměstí je navrženo nové venkovní osvětlení s nízkými stožáry v kombinaci s osvětlovacími sloupky. Zároveň navrhujeme slavnostní osvětlení objektu městského úřadu a renezanční radnice. Navržené stožáry, svítidla i osvětlovací sloupky jsou podrobněji popsány v textu výše, článek 1.9.

2.4. HISTORICKÉ DOMINANTY ÚZEMÍ, JEJICH REHABILITACE, OBNOVA A RESTAUROVÁNÍ

2.4.1 MARIÁNSKÝ SLOUP

- historie
- současnost
- lípy a problematika sloupu
- poškození sloupu
- restaurování
- idea

Sloup pochází pravděpodobně z roku 1760, autor díla je neznámý. Zobrazuje Pannu Marii Immaculatu a čtveřici světců, sv. Jana Nepomuckého, sv. Floriána, sv. Barboru a sv. Josefa. Jedná se o špičkovou sochařskou práci, která však silně utrpěla v průběhu staletí na své původní podobě. Figury světců jsou zhotoveny z hrubozrnného pískovce, architektura z jemnozrnné světlé žuly.



Obr.8 – Povrchová degradace Immaculaty – zdokumentováno při restaurování r. 1974 akad. soch. Františkem Bartošem

V současné době je silně obrostlý vzrostlými lipami, které byly vysazeny příliš blízko samotného objektu a silně ho zastiňují. Původní podoba soch je silně změněna četnými restaurátorskými doplňky.

Lípy vysadili čelní představitelé města v dubnu roku 1879 na památku vlády rakouského císaře a českého krále Františka Josefa I. a na oslavu jeho čtvrtstoletí trvajícím manželství s Alžbětou Wittelsbachovou. Proto i lípy nesou jména členů panovnické rodiny: František Josef, Alžběta, Rudolf a Valérie. Důvodem vysazení stromů v těsné blízkosti mariánského sousoší mohla být snaha chránit procesí při májových slavnostech nebo dalších náboženských událostech, během nichž byl mariánský sloup důležitým zastavením. Důvodem nesprávné výsadby ale mohla být jen obyčejná chyba a špatný odhad vitálnosti stromů. Brzy po vysazení byly stromy kráceny radikálním řezem koruny za účelem vytvoření kulovitého tvaru. V pozdějších dobách, kdy byla mariánská symbolika a mariánské sloupy vnímány jako symbol nenáviděné rakouské monarchie, byly lípy záměrně upravovány tak, aby sloup zastiňovaly. Svědčí o tom i pohlednice z roku

1920, kdy již vzrostlé lípy mají záměrně nechány přerostlé výhonky v středové části koruny tak, aby zastíňovaly i samotnou sochu Panny Marie Immaculaty.

Zastínění a uzavření střední části objektu do korun lip způsobuje zvýšení humidity objektu a rychlejší degradaci povrchu pískovce i žuly. Zvýšená humidita způsobuje zvýšení výskytu řas a mechů, které rozkládají povrch kamene. Z estetického hlediska je ze sloupu od jara do podzimu vidět pouze figura Immaculaty a hmoty korun lip. Dominanci sloupu nesevřídčí postupné navršování terénu již od zadláždění v 19. století, až po zvýšení terénu a zatravněním středu náměstí v 30. letech, kdy byl sloup definitivně utopen.

Problematika lip je uváděna v dochovaných zápisech z obnovy a restaurování mariánského sloupu. Při přípravě restaurátorského zákroku v roce 1935 je již zmiňována nutnost silného prořezání větví lip „Doporučuje se vřele, aby některé větve blízko sousoší sahající byly odstraněny, poněvadž vlhkem stromu trpí kámen velice.“¹ Restaurování proběhlo v roce 1937 a v rámci zákroku se z korespondence s památkovým úřadem dozvídáme:

„Při provádění opravy jsme se konstatovali, že zkázu soch zavinily ty smutně proslulé habsburské lípy, které svým stínem a vlhkem umožňují tvoření mechu na sochách a proudění vzduchu, aby sousoší mohlo v době mrazů vyschnouti. Rovněž kořeny blízko vsazených lip rozvrstávají základy (nalezeny při správkách schodů) a podvrací vyváženého sloupu. Litujeme těž ze srdce, že tak krásné barokní dílo jest ukryté jako Popelka v narostlém houští a ztraceno pro ozdobu celého náměstí i zbožnému pohledu křesťanů. Čekáme s toužebností, aby slavný pan ing. Dr. Šebek ráčil při svém vzácném příjezdu kolaudačním svým posudkem dáti pokyn městské radě, aby ty zhoubné stromy byly odstraněny a nahrazeny buď hlohy, nebo malebnými akáty. Jsme přesvědčeni, že naši snažnou prosbu neráčíte nám odepřít a přinesete nám radostné poselství v zájmu památného sousoší. Ve zdejším muzeu nalezena fotografie z let 80-tých, na níž lze spatřiti, jak sousoší s malými stromky ladí se interiérem náměstí.“²

K pokácení lip však nedošlo. V roce 1947 zmiňuje problematiku lip Alžběta Birnbaumová v drobné publikaci Volyně Čestice, Dobruška. „Jest to slušná sochařská práce, která již dávno měla být skácením alespoň dvou stromů vyloupena ze své zelené skrýše, v níž trpí vlhkem.“³

Při restaurátorských pracích z let 1974 – 1975 je opět uváděno: „... dalším nepříznivým činitelem jsou čtyři lípy, které svými korunami zasahují do prostoru náměstí.“⁴

¹ I. Maxová, P. Zahradník, V. Nejedlý : Mariánské trojiční a další světecké sloupy a pilíře v Jihočeském kraji, Praha, 2009. s. 322.

² I. Maxová, P. Zahradník, V. Nejedlý : Mariánské trojiční a další světecké sloupy a pilíře v Jihočeském kraji, Praha, 2009. s. 323.

³ Tamtéž

⁴ Tamtéž s. 325.



Obr. 9 – Porovnání stavu plastik s historickými fotografiemi

Dlouhodobá degradace sloupu a četné restaurátorské zákroky způsobily dramatický posun na vizuální i hmotové podobě jednotlivých soch. Bravurní sochařské formy degradovaly a byly nahrazeny standardními restaurátorskými doplňky. Povrchy figur Immaculaty, sv. Barbory a sv. Josefa tvoří cca z 50% restaurátorské doplňky. Původní podobu soch lze dobře vysledovat z historických fotografií v městském muzeu i v restaurátorských zprávách. Při posledním restaurování v roce 1996 byl stanoven koncept postupné obnovy původních soch za sochařské kopie a byla započata výměna zhotovením kopie sochy sv. Floriána. Tento postup je ze své podstaty logický a nezbytně nutný pro zachování figurálních částí sloupu, nicméně forma provedení je velice nešťastná. Při zhotovení sekané kopie byly do kamene převedeny nepřiliš zdařilé restaurátorské doplňky, především ruce, obličej a draperie. Tímto postupem nedošlo k rehabilitaci sochy ale k další deformaci původní podoby. Také byl pro kopii použit jemnozrnný hořícký pískovec, původní pískovec figurálních částí je však hrubozrnný.

Při budoucím restaurování sloupu je nutné se takovému postupu vyvarovat a postupovat v rámci maximální vizuální a hmotové rehabilitace dochovaných figurálních částí a jejich následného převodu do hrubozrnného pískovce podobného původnímu materiálu. Při hledání původní podoby figurálních částí je nutné vycházet z co největšího množství historických fotografií objektu.

Mariánský sloup je nejvýraznější vertikální dominantou celého prostoru, proto jeho rehabilitaci lze považovat za stěžejní. Odstraněním lip i zvýšeného terénu dojde k uvolnění sloupu a možnosti opět sloup plně vizuálně vnímat. Vzrostlé lípy nahradí vzdálenější půlkruh stromů menšího vzrůstu za sloupem.

2.4.2 KAŠNA

- historie
- současnost
- idea
- realizace

Kašna pochází z doby kolem poloviny 19. století. Sloužila části města k zásobování vodou a k napájení dobytka při dobytčích trzích, které hrají v dějinách volyňského hospodářství nezastupitelnou roli. Původním stanovištěm kašny byl přibližně dnešní prostor lípy Svobody na náměstí Svobody před budovou pivovaru ve větší blízkosti staré radnice. Zdrojem vody byl samospádný dřevěný vodovod, který s městskými rybníky propojil kašnu, pivovar a děkanství, jež se však od vodovodu už v roce 1869 přičiněním děkana Františka Švehly, z důvodu velké nákladnosti jeho údržby odpojilo. V roce 1884 došlo k přesunutí kašny na druhou stranu státní silnice blíže ke středu náměstí, kde vytrvala až do 50. let. V

souvislosti se zákonným zrušením dobytčích trhů a drobnou přestavbou náměstí byla jako nepotřebná z veřejného prostoru odstraněna. Po rozebrání byly kamenné díly kašny uloženy pravděpodobně na pozemku děkanství č.p. 120, později se přesunuly k závozu kamenných stavebních prvků v bývalém řečišti Volyňky za divadelním sálem a restaurací Na Nové, kde jsou části kašny dodnes. Traduje se také, že drobnější díly byly použity do základů některé z tehdejších volyňských novostaveb.⁵

Dochovalo se cca ze 70% původních prvků kašny na skládce za objektem kulturního domu Na Nové. V místě, kde byla kašna dříve umístěna, je v současné době osazeno litinové pítko.



Obr. 10 – Žulové fragmenty kašny v zahradě KD Na Nové

Kašna by měla vytvořit horizontální sochařský prvek náměstí. Vzhledem k tomu že se kašna z větší části dochovala, lze ji dobře a funkčně synteticky rekonstruovat. Místo druhotného umístění kašny za mariánským sloupem však nelze z důvodu zvýšeného dopravního zatížení znovu využít. Naskýtá se tedy možnost využít trojúhelný prostor před sloupem. Nejlépe umístění na osu se sloupem ve spodní části ostrůvku, kde dnes stojí dožívající stříbrný smrk. Náměstí tak získá pohledově funkční vertikálu v ose horizontály sloupu. Druhotné umístění kašny za sloupem lze analyticky připomenout jako barevný půdorys v struktuře dláždění.

Rekonstrukce kašny by měla být provedena syntetickou metodou. Rekonstrukcí dochovaných kamenných prvků, doplnění chybějících částí novými kamennými prvky s odpovídající strukturou povrchu a barvou kamene. Vzhledem k zvýšené dopravní zátěži v prostoru náměstí, která způsobuje silné vibrace povrchu nelze předpokládat, že by jednotlivé díly kašny dlouhodobě těsnily. Navrhujeme proto kašnu vyložit vnitřní olověnou nebo mosaznou vanou.

⁵ „Průzkum a dokumentace dochovaných částí kašny z náměstí Svobody ve Volyni“ Za pracovní skupinu pro MPZ pod stavební komisí vypracoval MgA. Lukáš Černý a PhDr. Zdeněk Polanský v lednu 2014, strojopis 2014

2.4.3 DALŠÍ HISTORICKY CENNÉ OBJEKTY V ÚZEMÍ

- objekty zájmu
- proluka

V území se nacházejí další historicky cenné objekty a dominanty, které je nutné rehabilitovat a při jejich obnově klást důraz na kvalitní restaurování a obnovu. Jedná se o objekt renesanční radnice čp.1 se sgrafitovou výzdobou od architekta F. Průši z roku 1927, jež bude nutné v brzké době restaurovat. Objekt čp. 53. Bývalý secesní hotel Šimák, který je silně zanedbán a poškozen od 50. let odstraňováním původních prvků fasády. Objekt čp. 147 se sgrafitovou výzdobou, který byl nedávno citlivě restaurován. Řada domů s klasicistními štukovými fasádami na západní straně náměstí Svobody čp. 14.,15. a 16. Měšťanské klasicistní domy čp. 146 a 39. objekt čp. 35. bývala záložna s původní fasádou s pohledového teraca, jež je přetřeno růžovým nátěrem. Také poškozené fasády objektů čp. 44. a 65. lze v budoucnu rehabilitovat a obnovit podle historických fotografií. Zásadním problémem linie fasád je proluka vzniklá demolicí historických domů na jižní straně náměstí Svobody. Při zástavbě této proluky je nutné vycházet z původního hmotového členění území a historických fotografií.