
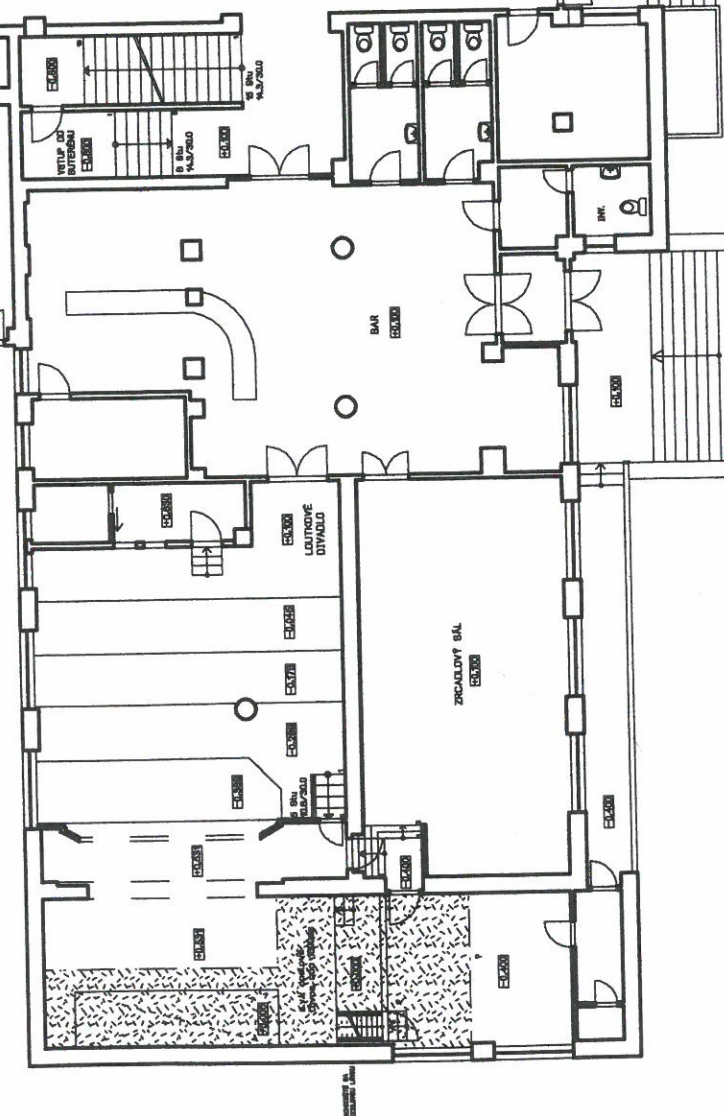


PROJEKTANT	VEDOUČÍ PROJEKTANT	ARCHITEKT	ZODPOVĚDNÝ PROJEKTANT	 MORIX S.R.O. MORIX s.r.o. BUBENSKÉ NÁBR. 13/306 P.O. Box 100 170 04 PRAHA 7 IČO: 26207184 TEL: +420 283061195 DIČ: CZ26207184 FAX: +420 283061190	
ING. GABRIELA VOLKMANNOVÁ	ING. GABRIELA VOLKMANNOVÁ	Ak. arch. JAROMÍR PIZINGER	HELENA TĀMOVÁ		
INVESTOR : Městské kulturní středisko Strakonice, Mírová ul. 831, 386 01 Strakonice				DATUM	08/2005
AKCE :				MĚRÍTKO	1:200
				FORMÁT	
				STUPEŇ PD	DUR
NÁZEV : PŮDORYS 1NP - STÁVAJÍCÍ STAV				ČÍSLO VÝKRESU	ČÍSLO KOPIE
				6	6



2. POPIS VÝCHOZÍHO STAVU

2.1. Budova

Jedná se o atypickou budovu sdruženého kulturního zařízení situovanou v Mírové ulici ve Strakonících.

Budova je postavena ve tvaru L. Ve spojnici traktů je situováno rozměrné hlavní schodiště navazující v přízemí na vstupní aulu a v 1 podlaží na foyer. Do vstupní auly ústí hlavní vchody z jižní a východní části. Užíván je pouze vchod z jižní části, východní je pouze nouzový. Aula navazuje též na schodiště západního traktu.

V severním traktu je situován hlavní sál s jevištěm a přísálím. Na východní stěnu sálu stavebně navazuje třípodlažní zázemí kulturního domu v němž jsou umístěny výměník a dílna správce, kanceláře vedení MěKS a byt správce. V části navazující na jeviště jsou pak umístěny šatny a sociální zařízení pro účinkující umělce. Prostor jeviště je vlastně samostatně navazující vyvýšená stavba ve které je nainstalováno i technické zázemí (zdvihadla, propadla, dílny a sklady dekorací). Střecha nad sálem je provedena ze železobetonových nosných vazníků na které je z vnější strany uchycena krycí konstrukce pokrytá asfaltovanými pásy (sklobit) v mírném spádu na obě strany. Ostatní střechy nad přísálím, jevištěm a přístavbou zázemí jsou rovné, potažené asfaltovanými pásy s minimálním spádem vně budovy. Okna jsou dřevěná, zdvojená a některá jsou poškozena. Dveře nouzových východů jsou dřevěné, ze dvou třetin prosklené jednoduchým sklem a některá křídla značně nedoléhají (viz foto v příloze)

V západním traktu, který je čtyřpodlažní jsou umístěny, restaurace, bar, klubovny, kanceláře a sociální zařízení v každém nadzemním podlaží. Přístup do těchto podlaží je možný ze schodiště, které navazuje na vstupní aulu a foyer. Střecha nad tímto traktem je rovněž rovná, obdobné konstrukce jako nad severním traktem. Okna v tomto traktu jsou plastová, osazená izolačními dvojskly. Rovněž vstupní část do auly je osazena plastovými vchodovými dveřmi osazenými izolačními dvojskly.

Obvodové zdivo je vyzděno z cihel plných na vápenocementovou maltu v tloušťce 45 a 60 cm. Zdivo zapuštěné do terénu je ze železobetonu izolovanému proti zemní vlhkosti. Vnější fasáda budovy je tvrdá, škrábaná, břizolitová, pravděpodobně původní. Fasáda vykazuje známky poškození vlhkostí od zatékání a možná i po haváriích vodovodů uvnitř budovy.

Informace o skladbě všech konstrukcí byly získány fyzickou prohlídkou, provedením sond v některých místech a měřením v objektu, protože kompletní projektová dokumentace stavby není k dispozici. Poskytnut byl pouze návrh situace nadzemních podlaží z r. 1959